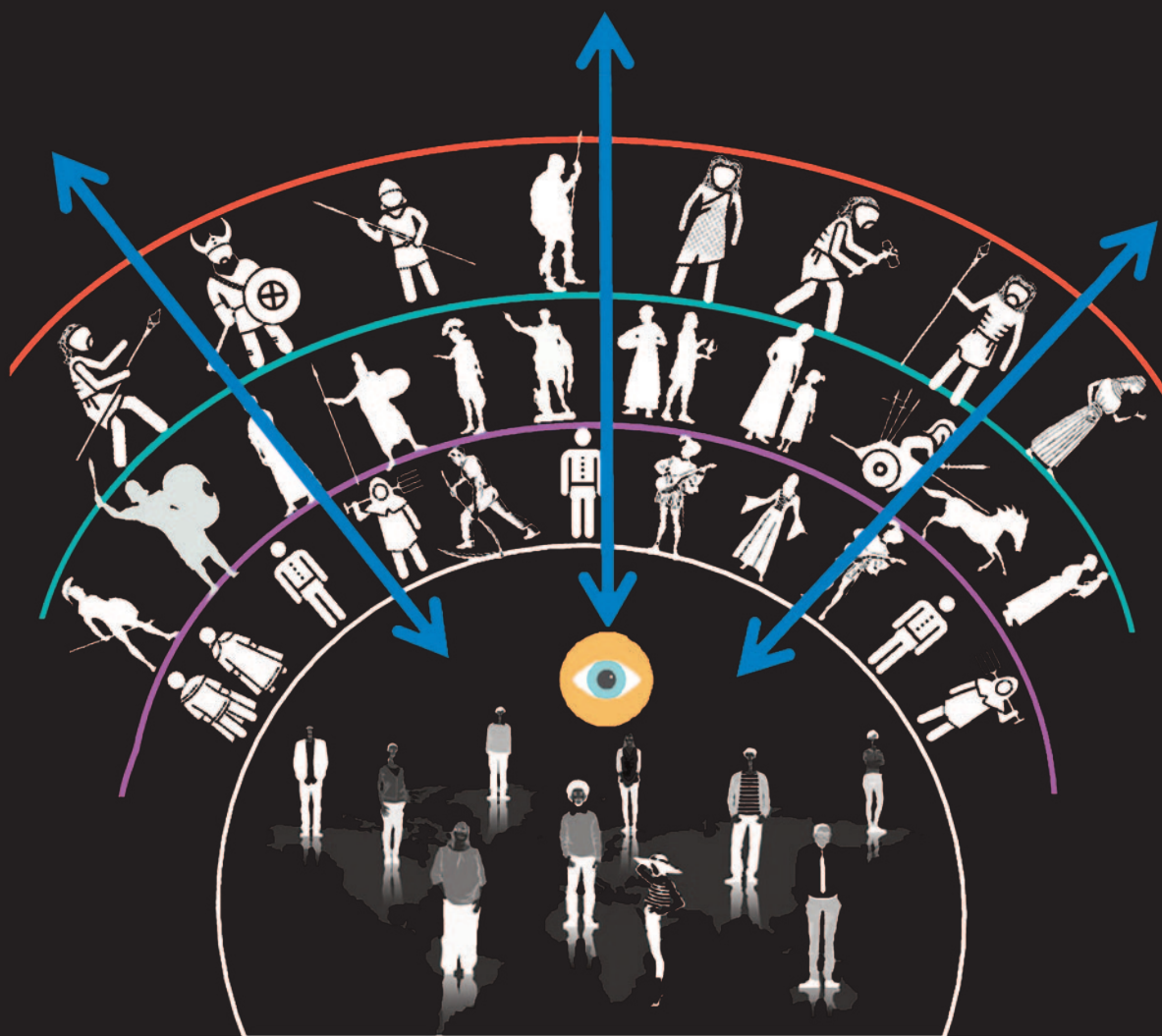


pca

europaean journal of
postclassicalarchaeologies



pca

european journal of
postclassicalarchaeologies

volume 14/2024

SAP Società Archeologica s.r.l.

Mantova 2024

EDITORS

Alexandra Chavarría (chief editor)

Gian Pietro Brogiolo (executive editor)

EDITORIAL BOARD

Paul Arthur (Università del Salento)

Alicia Castillo Mena (Universidad Complutense de Madrid)

Margarita Díaz-Andreu (ICREA - Universitat de Barcelona)

Enrico Cirelli (Alma Mater Studiorum - Università di Bologna)

José M. Martín Civantos (Universidad de Granada)

Caterina Giostra (Università Cattolica del Sacro Cuore, Milano)

Matthew H. Johnson (Northwestern University of Chicago)

Vasco La Salvia (Università degli Studi G. D'Annunzio di Chieti e Pescara)

Bastien Lefebvre (Université Toulouse - Jean Jaurès)

Alberto León (Universidad de Córdoba)

Tamara Lewit (University of Melbourne)

Yuri Marano (Scuola Archeologica Italiana di Atene)

Federico Marazzi (Università degli Studi Suor Orsola Benincasa di Napoli)

Maurizio Marinato (Università degli Studi di Padova)

Johannes Preiser-Kapeller (Österreichische Akademie der Wissenschaften)

Andrew Reynolds (University College London)

Mauro Rottoli (Laboratorio di archeobiologia dei Musei Civici di Como)

Colin Rynne (University College Cork)

Marco Valenti (Università degli Studi di Siena)

Giuliano Volpe (Università degli Studi di Foggia)

Post-Classical Archaeologies (PCA) is an independent, international, peer-reviewed journal devoted to the communication of post-classical research. PCA publishes a variety of manuscript types, including original research, discussions and review articles. Topics of interest include all subjects that relate to the science and practice of archaeology, particularly multidisciplinary research which use specialist methodologies, such as zooarchaeology, paleobotany, archaeometallurgy, archaeometry, spatial analysis, as well as other experimental methodologies applied to the archaeology of post-classical Europe.

Submission of a manuscript implies that the work has not been published before, that it is not under consideration for publication elsewhere and that it has been approved by all co-authors. Authors must clear reproduction rights for any photos or illustration, credited to a third party that they wish to use (including content found on the Internet). For more information about **ethics** (including plagiarism), copyright practices and guidelines please visit the website www.postclassical.it.

PCA is published once a year in May. Manuscripts should be submitted to editor@postclassical.it in accordance to the guidelines for contributors in the webpage <http://www.postclassical.it>.

Post-Classical Archaeologies' manuscript **review process** is rigorous and is intended to identify the strengths and weaknesses in each submitted manuscript, to determine which manuscripts are suitable for publication, and to work with the authors to improve their manuscript prior to publication.

This journal has the option to publish in **open access**. For more information on our open access policy please visit the website www.postclassical.it.

How to **quote**: please use "PCA" as abbreviation and "European Journal of Post-Classical Archaeologies" as full title.

Cover image: the production of past lives layers at present society (by Gonzalo Ruiz Zapatero).

"Post-Classical Archaeologies" is indexed in Scopus and classified as Q3 by the Scimago Journal Rank (2022). It was approved on 2015-05-13 according to ERIH PLUS criteria for inclusion and indexed in Carhus+2018. Classified A by ANVUR (Agenzia Nazionale di Valutazione del sistema Universitario e della Ricerca).

DESIGN:

Paolo Vedovetto

PUBLISHER:

SAP Società Archeologica s.r.l.

Strada Fienili 39/a, 46020 Quingentole, Mantua, Italy

www.saplibri.it

Authorised by Mantua court no. 4/2011 of April 8, 2011

For subscription and all other information visit the website www.postclassical.it.

Volume funded by the
University of Padova
Department of Cultural Heritage



CONTENTS PAGES

EDITORIAL

5

RESEARCH - WHY AND FOR WHOM ARE WE DOING ARCHAEOLOGY TODAY?

G. Ruiz Zapatero Archaeology today: people, knowledge and dissemination

7

C. Lewis Who cares? Why and for whom are we now doing archaeology in the UK?

31

M. Nevell The public benefit of archaeology during an era of financial austerity: three British case studies from the commercial, university, and museum sectors

55

J.-P. Demoule French archaeology: for whom, but also against whom?

67

G.P. Brogiolo Archeologia e 'coscienze generazionali'. Quali prospettive in Italia?

79

BEYOND THE THEME

C. Croci Da Giove Capitolino a San Pietro: Costantino e il tramonto della Roma antica

89

H. Tůmová, E. Cirelli Ravenna surrounded by waters. Landscape changes and urban transformations in Late Antiquity

121

L. Pugliese Indagini GPR e LiDAR sulla rocca di Garda. Una finestra sull'abitato del *castrum* tardoantico e altomedievale

145

G.P. Brogiolo, F. Malaspina Storie di un territorio di frontiera tra i fiumi Serio e Oglio (VI-XIII secolo)

163

M. Fecchio, M. Marinato Change in diet or visibility problem? Observations on the marine isotopic values of early medieval populations in coastal Croatia 195

G. Vannini The urban fabric as a source for an archaeological history of the topography of medieval Florence 217

DOSSIER - CITIZEN SCIENCE IN ARCHAEOLOGY

F. Pinna, M. Sanna Montanelli Citizen Archaeology. Un contributo alla costruzione di una archeologia pubblica come "scienza normale" 237

F. Frandi, G. Pastura Cittadinanza dell'archeologia e infrastrutture ferroviarie. Sostenibilità sociale di un rapporto necessario 257

M. Paladini L'utilizzo delle interviste qualitative non strutturate nell'archeologia partecipata: il caso studio di Lio Piccolo (laguna nord di Venezia) 267

RETROSPECT

C. Rynne The development of post-medieval and industrial archaeology in Ireland 287

PROJECT

A. Arrighetti, M. Repole Expeditious archaeoseismological analysis of a medieval town centre. The case of Siena and the PROTECT project 303

REVIEWS

Slavko Ciglènečki, *Between Ravenna and Constantinople: Rethinking Late Antique Settlement Patterns* - by **A. Chavarría Arnau**

Rafael Hidalgo Prieto, Inmaculada Carrasco Gómez, Adalberto Ottati (eds), *Palatia. Ville e palazzi imperiali di época romana (secoli I-V d.C.)/Imperial villas and palaces of the Roman period (1st-5th centuries AD)* - by **J.A. Pintado**

Isabel María Sánchez, Yolanda Peña Cervantes (eds), *Fundus Ecclesiae. Evidencias materiales de las actividades económicas de la iglesia en Hispania durante la Antigüedad Tardía y Alta Edad Media* - by **V. Amorós-Ruiz**

Jana Kopáčková, *Olevm et Vinvm Adriaticvm. Production of Olive Oil and Wine in Roman Histria and Dalmatia* - by **T. Lewit**

Beth Munro, *Recycling the Roman Villa. Material Salvage and the Medieval Circular Economy* - by **A. Chavarría Arnau**

Cristina Godoy Fernández, Andreu Muñoz Melgar (eds), *El monument tardoromà de Centelles. Dades, context, propostes* - by **G.P. Brogiolo**

Roberta Conversi (ed), *Il sito della Piana di San Martino a Pianello Val Tidone. Dal castrum tardoantico all'abbandono nel XVIII secolo. Scavi e ricerche 2018-2021* - by **G.P. Brogiolo**

Riccardo Santangeli Valenzani (ed), *Roma Altomedievale. Paesaggio urbano, società e cultura (secoli V-X)* - by **A. Chavarría Arnau**

Gian Pietro Brogiolo, Fabio Malaspina*

Storie di un territorio di frontiera tra i fiumi Serio e Oglio (VI-XIII secolo)

1. Introduzione

Due grandi fiumi, l'Oglio e l'Adda, costituiscono ancor oggi i confini del territorio di Bergamo. Lo collegavano altresì al Po e, attraverso i laghi di Como e di Iseo, alla Valle Camonica e alla Valtellina. L'Adda era navigabile fino al porto di Cornate e poi ancora, superate le rapide, da Brivio al lago di Como; l'Oglio lo era fino al lago di Iseo (Baronio 1999, pp. 21-28). Completano la trama idrografica bergamasca il Serio e il Brembo – affluenti dell'Adda che scendono dalle omonime vallate alpine – e il Morla. In origine affluente del 'Serio morto', navigabile da San Bassano fino all'Adda¹, il Morla inseriva la città di Bergamo nella rete fluviale centropadana. Tale nervatura idrografica – connettendo la pianura alle montagne bergamasche, a loro volta barriera naturale rispetto alla Valtellina – giustificava di per sé un'originaria unità amministrativa ed economica fino al Po. La fondazione, nel 218 a.C., della colonia romana di Cremona ha interrotto tale unità. La situazione geopolitica, tra la guerra greco-gotica e la conquista longobarda della città nel 603, ha reso instabile e conteso il confine meridionale fino alla seconda metà del XIII secolo, quando, per por fine alle controversie, è stato costruito il 'Fosso bergamasco' (Caproni 2017-2018).

Le ricerche storico archeologiche sulla pianura bergamasca² sono state avviate nella seconda metà del XIX secolo da Paolo Vimercati Sozzi e da Angelo Mazzi, al quale si deve un importante contributo sugli insediamenti rurali tra VIII e X secolo (Mazzi 1880). Un secolo dopo, Pier Luigi Tozzi, con il suo volume del 1972 sulla *Storia padana antica* e un successivo aggiornamento (Tozzi 1972,

* Università degli Studi di Padova, Dipartimento dei Beni Culturali, gpbrogio@unipd.it. Gian Pietro Brogiolo ha scritto i paragrafi 1, 2 e 5. A Fabio Malaspina si devono i paragrafi 3 e 4.

¹ Navigabilità attestata nel 1157 (ZIMOLO 1966, p. 373).

² Una sintesi, per l'intero territorio provinciale, fino agli anni '80 del secolo scorso, in POGGIANI KELLER 1992.

2007), ha proposto un tema destinato a grande successo: la centuriazione che, in due distinte fasi, avrebbe interessato l'intera pianura bergamasca, ipotesi messa in discussione da un recente contributo (Mete, Storchi 2024). Dagli anni 1980 la Soprintendenza ha condotto sistematiche ricerche archeologiche³, ma un decisivo salto di qualità, per la fascia di pianura tra Adda e Oglio, è stato assicurato dal controllo preventivo per tre grandi opere: l'Alta Velocità (AV), l'autostrada Brescia-Milano (Brebemi) e il canale di irrigazione tra Serio e Cherio. Le ricerche da remoto, associate a prospezioni sul terreno e a scavi in estensione, hanno fornito un dato quantitativo straordinario delle presenze insediative (Fortunati *et al.* 2013; Campana, Dabas 2011; Fortunati, Poggiani Keller 2016).

Nel territorio dei tre comuni (Romano, Cortenuova e Civate al Piano) i ritrovamenti lungo i percorsi dell'Autostrada Brebemi e dell'AV/AC Milano-Brescia sono particolarmente fitti: ben 19 siti su una fascia larga meno di 200 metri e lunga 1200, ovvero uno ogni 12.600 mq. Di questi dati, ancora inediti, ha potuto tener conto Fabio Malaspina nella sua tesi di specializzazione (riassunta nella seconda parte di questo contributo)⁴. Da rimarcare, per la zona in esame, sia la disponibilità di fonti documentarie a partire dal IX secolo, ripubblicate e disponibili *on line*, sia i lavori sui catasti di inizio '800 che registrano le divisioni agrarie (raggruppabili in unità paesaggistiche, ciascuna con propri toponimi) prima delle riduzioni a coltura che hanno utilizzato le idrovore a vapore e della riorganizzazione, attuata nel Lombardo Veneto asburgico (1815-1859), con nuove strade e opere di regimentazione delle acque.

Tra gli scavi, di particolare interesse è l'insediamento del Dignone, sulla sponda sinistra del fiume Serio Morto (fig. 1). La sequenza inizia con una villa romana e comprende poi una fortificazione e un articolato complesso abitativo identificato con la *Curtenova villa regia*. Citata in un diploma di Carlomanno dell'877, passa nel 915 al vescovo di Bergamo e viene distrutta nel 1249 nell'ambito delle contese tra le città di Cremona e Bergamo. Comuni che nel 1267 siglano un accordo che prevede lo scavo di un vallo tra l'Adda e l'Oglio, denominato "Fossato bergamasco"; in parte asciutto in parte con acqua, segnerà il confine tra le due città.

Conseguenza di questi ultimi avvenimenti, nel giro di un trentennio, sono i due nuovi centri che hanno sostituito, mantenendone il nome, quelli altomedie-

³ I primi dati sono censiti nella Carta Archeologica di Bergamo (CABG 1992). Sulla pianura bergamasca, in particolare per la fascia delle risorgive, nelle quali rientra il territorio tra Bariano e Cortenuova, si vedano PAGANI 1994; DE MARCHI, PAGANI 2003 e le recenti sintesi di DE MARCHI 2022; LUSUARDI SIENA, CASIRANI 2020; LATIRI 2019-2020; GIOSTRA 2022, tutte peraltro basate su singoli siti.

⁴ Il metodo di ricerca adottato dalla cattedra di Archeologia medievale dell'Università di Padova è quello messo a punto nell'Alto Garda bresciano e veronese (1998-2005) e poi nel Trentino (2008-2013). Sistemico e diacronico (quantomeno dalla protostoria), utilizza tutte le fonti disponibili: documentarie scritte ed epigrafiche, cartografia catastale storica, toponomastica, foto aeree e da satellite, dati archeologici e sulle architetture storiche (BROGIOLO 2014).



Fig. 1. Il complesso del Dignone sulla riva sinistra del fiume Serio morto (Google earth 18.06.2024).

vali: Romano di Lombardia al posto di una *villa vetere* e Cortenuova che ha rimpiazzato l'omonima località presso il Dignone. A decretarne la fine non sono state solo le vicende politiche. Un ruolo determinante è stato il venire meno dell'antico ramo del Serio, sul quale erano ubicati gli insediamenti romani e altomedievali. I due nuovi abitati sono stati infatti spostati in un'area oggetto di una radicale riorganizzazione agraria promossa plausibilmente dal comune di Bergamo. Estesa dal settore orientale di Romano all'intero territorio di Cortenuova ha orientamenti che tengono conto sia delle risorgive (Chiesa 2003), generatrici con i fontanili di una capillare rete idrografica minore, naturale e canalizzata, sia della viabilità preesistente. Le progressive fasi di riduzione a coltura, ciascuna con una propria divisione agraria, chiaramente identificata dagli orientamenti e dalla toponomastica, ne hanno tenuto conto nella gerarchia di strade a lunga percorrenza, di collegamento tra distinti insediamenti e di accesso ai campi.

È l'esito finale di vicende insediative la cui origine riteniamo sia da collocare nella situazione geopolitica del VI secolo d.C., al confine tra il territorio di Cremona, controllato dall'Impero d'Oriente fino al 603, e quello di Bergamo, città passata ai Longobardi fin dalla prima fase della conquista.

Nella prima parte di questo articolo, tratteremo in generale di questa fascia di confine, per la quale abbiamo numerosi dati archeologici su insediamenti e necropoli altomedievali, nonché sul sistema di difesa lungo l'Adda. Nella seconda parte viene analizzato il territorio tra Serio e Oglio, oggetto di una ricerca sistematica e ricco di nuovi dati da scavo per il solo territorio di Romano di Lombardia.

2. Tra Adda e Oglio: insediamenti e sistemi di difesa tra VI e VII secolo

Tra Adda e Oglio, una fitta presenza di insediamenti altomedievali è suggerita dalla toponomastica ed è documentata, tra VI e VII secolo, dai ritrovamenti occasionali e dalle ricerche sistematiche di archeologia preventiva, dalle fonti scritte a partire dalla seconda metà dell'VIII secolo.

Come nell'alta pianura da Vicenza a Brescia, le attestazioni di gruppi di alloc-toni (desunta da corredi funerari e particolari tipi di abitazione quali le capanne seminterrate) si concentrano nelle fasce delle risorgive e in rapporto alla viabilità, aree che alla fine del VI secolo erano di confine tra Impero e Longobardi.

A Grignano, su un abitato che ha una continuità dal I secolo d.C., capanne seminterrate e sepolture con corredi di armi, datate tra fine VI e VII secolo, si sovrappongono, senza un apparente ordine, sugli edifici romani di buona qualità costruttiva (Fortunati, Negrelli, Mazzitelli 2020). L'insediamento si sposta poi sull'attiguo dosso dove si trovano la chiesa di San Pietro e un castello, non sappiamo se anch'essi in relazione con un insediamento più antico.

A Fara Olivana troviamo (Brogiolo 2022a): impianti produttivi di V-VI secolo; una necropoli (a 200 m distanza), datata tra 570 e 670, di una quarantina di individui per due generazioni e mezzo, calcolate su periodi di circa quarant'anni (Giostra 2022); un abitato (Sola) con le chiese di San Vito e San Pietro; il centro attuale di Fara Olivana difeso da fossati.

Analoga variegata articolazione si coglie in due insediamenti di Bariano. Non lontano dal fiume Serio, nell'ambito della villa romana dei Neveri e di due monumentali edifici costruiti alla fine del IV secolo (un mausoleo e forse una chiesa), sepolture del VI secolo sono riferibili a personaggi alloctoni (Fortunati, Marinato, Mazzucchi 2024; Brogiolo 2024). Presso il fiume Morla, scavi e foto dall'alto mostrano un edificio, una vasta necropoli di oltre cento tombe con vari nuclei di sepolture a file, un'ampia struttura circolare, forse il fossato di un abitato all'esterno del quale vi è un ulteriore gruppo di sepolture (Campana, Dabas 2011).

Alcune caratteristiche sono comuni in questi insediamenti. Si collocano all'interno di aree rurali già coltivate e come nell'età romana l'insediamento è polifocale, in rapporto a piccoli nuclei abitati e aziende. Un'altra caratteristica, non solo nel territorio in esame, che accomuna gli abitati di età longobarda è la prevalenza di edilizia in legno (Valenti 2021). Potrebbe dipendere da una gestione della terra affidata a servi nell'ambito di un incremento dei beni passati dalle aristocrazie tardoromane al fisco regio. Tale evoluzione si riscontra maggiormente nei territori, ad esempio tra Adige, Garda e Basso Trentino, che sono stati scenari di numerosi episodi militari nel corso del VI secolo. Oltre all'abbandono da parte dei proprietari, il passaggio al fisco potrebbe infatti essere dipeso, in origine, dalla necessità di reperire risorse per mantenere i complessi sistemi di difesa.

Le sepolture documentano uomini in armi, ma mancano, nel territorio in esame, i ricchi corredi dei funzionari nominati dal re, quali erano quelli di Palazzo Pignano e di Trezzo, sepolti con gli anelli sigillo.

Alla cospicua presenza di beni fiscali si deve altresì, tra l'età carolingia e il X secolo, l'emergere di grandi famiglie (quali i da Bariano-Maleo: Violante 1974) in relazione con i vescovi di Cremona e Bergamo che si contenderanno a lungo, fino alla costruzione del Fossato Bergamasco, il controllo della fascia di confine divenuta politicamente instabile a seguito delle vicende del VI secolo.

La notevole presenza di insediamenti alloctoni è probabilmente in relazione con le vicende dei sessant'anni che corrono tra la guerra greco-gotica e la conquista longobarda di Cremona (603). Costituiscono uno spartiacque nella storia non solo di Bergamo e ne vanno valutate le conseguenze sui più generali processi di trasformazione che hanno accompagnato la fine dell'Impero Romano d'Occidente e la formazione delle nuove nazioni romano-barbariche europee, di volta in volta contrassegnate, in questo settore dell'Italia settentrionale, dal confronto militare dell'Impero dapprima con i Goti, occasionalmente con Franchi, Burgundi e forse Eruli, infine, per 34 anni, con Longobardi.

In questo confronto dobbiamo distinguere più fasi. Nel 541, sei anni dopo l'inizio della guerra, il comandante bizantino Uraia, presa Milano, invia truppe a presidiare Novara, Como e Bergamo, città, come vedremo, a capo di altrettanti sistemi difensivi. Finita la guerra con la vittoria degli Imperiali, l'instabilità permane fino agli inizi degli anni '60, dapprima con la ribellione dei Goti di Brescia e Verona che riprendono il controllo delle due città, poi degli Eruli, già al servizio dell'impero. Dopo la morte del loro comandante Fulcari (dal quale ha forse preso il nome il distretto dell'*Insula Fulkeria*), il suo successore, Sinduald, tenta di costituire un regno nel Trentino, ma viene sconfitto e ucciso (riferimenti alle fonti in Brogiolo 2022b).

Nel 568 entrano in scena i Longobardi e il motivo è da sempre al centro della discussione storiografica: assoldati da Narsete in funzione antifranca o invasori? La prima ipotesi è stata ripresa recentemente da Eduardo Fabbro seguito da Federico Marazzi (Fabbro 2020; recensione di Marazzi in "Plekos", 25, 2023, pp. 1-8). Entrambi propongono due fasi del loro stanziamento in Italia. La prima come contingenti militari al servizio dell'Impero, nel corso della quale l'insediamento di Alboino a Verona potrebbe essere in relazione con la repressione della rivolta di Sinduald. La seconda, qualche anno più tardi, come ribelli che fanno arrivare in Italia l'intera popolazione, rimasta fino ad allora in Pannonia. La nuova interpretazione giustifica la frammentazione dei territori conquistati dai Longobardi di fronte all'accanita resistenza di altri rimasti a lungo, ben oltre la data fatidica del 568-569, sotto il controllo di truppe fedeli all'impero. Nella Lombardia, i distinti settori del sistema difensivo, che nella *Notitia Dignitatum* (inizio del V secolo) viene denominato *Tractus Italiae circa Alpes*, erano compresi in un quadrilatero

tra i fiumi Agogna/lago d'Orta e il fiume Adda/lago di Como, all'interno del quale vi erano le *civitates* di antica fondazione di Novara, Como, Milano e Pavia e due altri sistemi di difesa centrati su fiume Ticino-lago Maggiore e fiume Olona-lago di Varese). Il controllo di questo quadrilatero è stato oggetto di due distinte competizioni: dapprima (fino al 589) tra Imperiali e Longobardi; negli anni '90 del VI secolo, tra il re Agilulfo e i duchi.

Il sistema difensivo centrato sull'Adda, che segnava il confine con Bergamo, è stato oggetto di ricerche sistematiche a partire dagli scavi (tra 1985 e 1998) del castello di Monte Barro, ultimamente identificato come capoluogo dell'*Insula Comacina* (Brogiolo 2020). Era un distretto militare e al pari delle altre *Insulae* (Fulkeria, Gera d'Adda, Brembana), citate dalle fonti lungo il tratto inferiore dell'Adda, consentiva il controllo del percorso che da Cremona risaliva alla sponda orientale del lago di Como e da qui a Coira, tramite Chiavenna e il passo del Malloia. L'*Insula comacina* viene persa nel 589, ma già da prima il controllo doveva essere a maglie larghe, dal momento che i Longobardi si erano assicurati la disponibilità di almeno un percorso tra Brescia a Milano e del caposaldo in sinistra Adda della Fara Autarena (che prende il nome da Autari, re tra 584 e 590). L'abbandono dell'Isola Comacina da parte del comandante imperiale Francione è conseguenza dell'avanzata di Gaidulfo, duca di Bergamo (Paolo Diacono non cita infatti il re ma "alii quoque Longobardi", non meglio specificati). Gaidulfo tenta di opporsi al tentativo del re Agilulfo di rafforzare il regno assicurandosi il controllo del territorio tra i fiume Adda e Agogna. Ma alla terza insubordinazione il re lo fa giustiziare⁵.

Tra il 589 e il 603 (anno della conquista di Cremona da parte di Agilulfo e conseguente spostamento del confine del regno sul Po), il confronto tra Impero e Longobardi si sposta plausibilmente nella fascia tra Treviglio, Masano, Caravaggio, Fornovo, Bariano, Fara Olivana e Romano.

Non disponiamo invece di alcun dato archeologico lungo il fiume Oglio (via di comunicazione tra Cremona e Valcamonica/Valtellina-Rezia), ma la presenza, nel VII secolo, di una *civitas Leuceris* e forse, nella prima metà del IX secolo, di una *Civitate* (se identificabile in Cividate al Piano), suggerisce un sistema di controllo simile a quello dell'Adda, tutto da indagare a cominciare dai castelli di Cividate al Piano e Pontoglio – che si fronteggiano, in alzato in forme bassomedievali, sulle sponde del fiume – e dalle fortificazioni sul lago d'Isèo, quali Castro, presso Lovere, o Clusone e nella Val Camonica.

⁵ Il duca di Bergamo, dopo l'accordo del 584 con il quale i duchi avevano posto fine al decennio di interregno nominando re Autari e cedendogli la metà dei beni, non era il solo a rivendicare una certa autonomia contro la strategia di Agilulfo, successore di Autari. I duchi vengono però sconfitti e, al pari di Gaidulfo (lo ricorda Paolo Diacono), vengono giustiziati: Mimulfo, duca di Novara rifugiatosi sull'isola d'Orta, Zangrullo duca di Verona; Warnecauso, forse duca di Pavia, ucciso presso *Ticinum*.

3. Tra Serio e Oglio. Geomorfologia, assetto fondiario e viabilità

Oltre che dei dati archeologici⁶, la ricerca ha tenuto conto di: geomorfologia, fonti documentarie alto e bassomedievali, catasto napoleonico con le mappe del 1808 e i relativi sommarioni, cartografia moderna e contemporanea⁷, toponimi. I dati, inseriti nel GIS (QGIS, versione 3.28.8-Firenze), costituiscono un punto di partenza per ulteriori indagini che potrebbero comprendere: l'analisi stratigrafica degli alzati del castello di Civate; ricognizioni di superficie nelle zone segnalate dalle fonti documentarie e toponomastiche; studio sistematico degli insediamenti e delle necropoli scavate.

La fascia di territorio analizzata si estende per complessivi 34,69 kmq⁸ nella pianura bergamasca, tra la riva sinistra del fiume Serio e la riva destra del fiume Oglio, distinta geomorfologicamente tra *alta pianura ghiaiosa* e *media pianura idromorfa* (fig. 2). La prima copre la maggiore porzione di territorio provinciale, è oggi sub-pianeggiante a composizione prevalentemente ghiaiosa o ghiaioso-sabbiosa, mentre la seconda caratterizza una parte ridotta del settore meridionale della provincia con sedimenti prevalentemente sabbiosi ed è interessata, come specifica il nome, dalle risorgive (*Suoli e paesaggi* 2004, pp. 10-11).

Il paesaggio di *alta pianura ghiaiosa* caratterizza la maggior parte dei comuni di Cortenuova e Civate al Piano e la porzione orientale del territorio comunale di Romano di Lombardia. Il profilo altimetrico è piuttosto regolare, sostanzialmente privo di terrazzi e scarpate, ma con marcate differenze tra l'area del Serio e quella dell'Oglio.

Il Serio è infatti a carattere torrentizio, con estremi che vanno dalle secche nelle stagioni aride a portate superiori di 50/100 volte i valori di magra in fase di

⁶ Scavi programmati nell'area del Dignone e preventivi lungo il tracciato della linea ferroviaria AV/AC Milano-Brescia. La consultazione dell'archivio topografico e dell'archivio scavi è stata concessa con comunicazione 2652 del 10/02/2022 di SABAP di Bergamo e Brescia. Si è tenuto altresì conto di: schede della Carta Archeologica della provincia di Bergamo (1992); portale *on line* RAPTOR del Mic e dell'Archivio di SABAP di Bergamo e Brescia; testimonianze bibliografiche, particolarmente numerose per Civate al Piano.

⁷ Le mappe del catasto napoleonico sono state georeferenziate in QGIS, utilizzando come base campione i fogli più aggiornati della Carta Tecnica Regionale in formato GeoTIFF e le ortofoto della Regione Lombardia rese disponibili dai servizi WMS/WMTS. Le mappe catastali raddrizzate e georeferenziate sono state utilizzate come raster in AutoCAD per il disegno dei limiti delle particelle e delle strade, nonché per i toponimi. Su questa base sono stati segnati i tracciati delle due ipotetiche centuriazioni, gli attraversamenti fluviali e i fontanili (attivi ed estinti, con relativa denominazione). Per l'analisi e la fruizione dei dati immessi sono stati inoltre inseriti come layer WMS/WMTS una nutrita serie di servizi forniti dai servizi cartografici di libero accesso: dal Geoportale della Lombardia le foto aeree del volo GAI del 1954, del volo Alifoto del 1975 e l'Ortofoto 2021 e quello della Carta Tecnica Regionale (1980-1994), mentre dal Portale Cartografico Nazionale è stato inserito il livello della cartografia IGM in scala 1:25000.

⁸ Nel dettaglio: Romano di Lombardia, superficie 18,03 kmq; Cortenuova, superficie 7,11 kmq; Civate al Piano, superficie 9,55 kmq (OSCAR, BELOTTI 2000, pp. 121, 130 e 245).

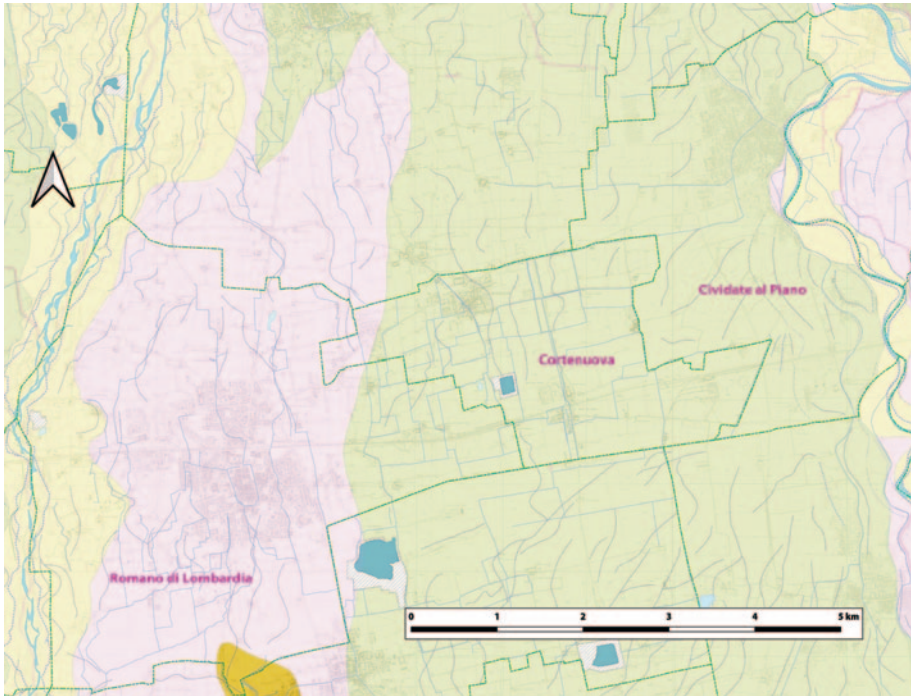


Fig. 2. Tra Serio e Oglio: geomorfologia e idrografia. In verde il paesaggio dell'alta pianura ghiaiosa, in marrone la media pianura idromorfa, in rosa il paesaggio delle valli terrazzate (nel settore di Romano coincidente con il Serio Morto) e in giallo le valli fluviali attuali.

piena (Bertuletti 1991, p. 39); il tratto tra Seriate e Romano di Lombardia ha un letto di grande ampiezza con canali multipli e barre longitudinali intrecciate, mentre a sud di Romano diventa meandriforme a singolo canale (Bertuletti 1991, pp. 47-49). La larghezza dell'alveo e la conformazione a canali multipli comportano una minore erosione lungo le rive e la possibilità di attraversamento del greto mediante guadi, almeno nei periodi di bassa e media portata (Chiesa 2003, p. 26).

Il fiume Oglio ha invece un corso incassato in un letto molto profondo tra due sponde terrazzate. Per quanto risenta del regime pluviometrico, il corso del fiume è legato all'azione regolatrice del lago d'Iseo con magre meno accentuate rispetto al Serio (Pagani 1981, p. 88). La natura delle sponde e la profondità dell'incisione rendono più difficile il superamento dell'Oglio che necessita di opere fisse quali porti-traghetto e ponti stabili.

La maggior parte del territorio di Romano insiste sui terrazzi fluviali, mentre l'estremità occidentale si imposta sul paesaggio delle valli recenti, formatosi negli ultimi due secoli a seguito di un deciso spostamento verso ovest del corso fluviale. In questo paesaggio delle valli oloceniche numerosi sono i capifonte di

fontanili: negli ultimi 200 anni ne sono documentati 32, di cui 13 tuttora attivi⁹; interessano (con un'unica eccezione) i terrazzi fluviali del comune di Romano di Lombardia. L'assenza di risorgive nella fascia a ovest dell'Oglio è invece da imputare all'abbassamento della falda causata dall'incisione del fiume¹⁰.

Un'ulteriore differenza tra i due fiumi dipende dalla navigabilità: nei tratti in esame per il Serio non si conoscono attestazioni per l'epoca storica, mentre si presume che l'Oglio in età romana fosse navigabile almeno fino a Iseo, dove era attivo un porto anche in epoca altomedievale¹¹.

Per l'analisi di dettaglio del territorio di Cortenuova, Romano di Lombardia e Civate al Piano è stata scelta la fonte catastale più antica disponibile, ovvero il catasto napoleonico con le mappe originali in scala 1:2.000, rilevate nel 1808, e i relativi *sommari* datati al 1812 per Civate al Piano e Romano di Lombardia e al 1818 per Cortenuova¹².

Rispetto al catasto ottocentesco si rileva un buon grado di conservazione dell'assetto generale del territorio, soprattutto nei comuni di Cortenuova e di Civate al Piano; per l'area di Romano la progressiva eradicazione è invece dovuta all'impetuosa espansione urbanistica degli ultimi decenni, espansione contenuta solo a est del centro urbano.

Le particelle catastali riflettono sei distinti ambiti di organizzazione fondiaria, strettamente relazionati alla struttura geomorfologica del territorio (fig. 3).

1. Da ovest verso est si può innanzitutto riconoscere la zona allagabile del Serio, caratterizzata da numerosi guadi: da nord verso sud, Guado di Bergamo, Guado di San Rocco, Guado di Morengo, Guado di Neveri, Guado di Bariano, Guado del Zanello, Guado delle Rocche. Le particelle sono generalmente di grandi dimensioni.
2. Procedendo verso est, fino all'attuale Fontanile Fiume Serio Morto superiore, l'assetto fondiario irregolare è caratterizzato da numerosi fontanili

⁹ Il *Progetto di verifica degli aspetti naturalistici, paesaggistici e idrologici dei fontanili della pianura bergamasca* promosso nel 2008 dalla Provincia di Bergamo e dall'Università degli Studi di Bergamo, Centro Studi sul Territorio "Lelio Pagani", basandosi sulle fonti cartografiche disponibili a partire dal XIX secolo, escluso il catasto napoleonico, aveva identificato e posizionato per il territorio di Romano 31 capifonte, di cui 13 attivi. L'esame del catasto napoleonico ha permesso di aggiungere l'attestazione di un capofonte estinto.

¹⁰ CHIESA 2003, pp. 25-26. In periodo probabilmente preolocenico l'Oglio avrebbe subito una diversione all'altezza di Civate al Piano, deviando verso la direzione del Cherio.

¹¹ BARONIO 1999, pp. 21-28; la navigazione sul tratto finale del Serio, oggi Serio Morto, tra San Basano e la foce del fiume nell'Adda è attestata nel 1157 (ZIMOLO 1966, p. 373).

¹² Archivio di Stato di Milano, Atti - 9583 Cortenuova; Atti - 9584 Civate al Piano; Atti - 9589 Romano di Lombardia. Sono state inoltre consultate le mappe del catasto lombardo-veneto del 1853, conservate invece presso l'Archivio di Stato di Bergamo. La documentazione relativa al catasto lombardo-veneto del comune di Romano di Lombardia è altresì disponibile online sul sito del progetto "Catasti storici" (<http://www.catastistorici.it/>).

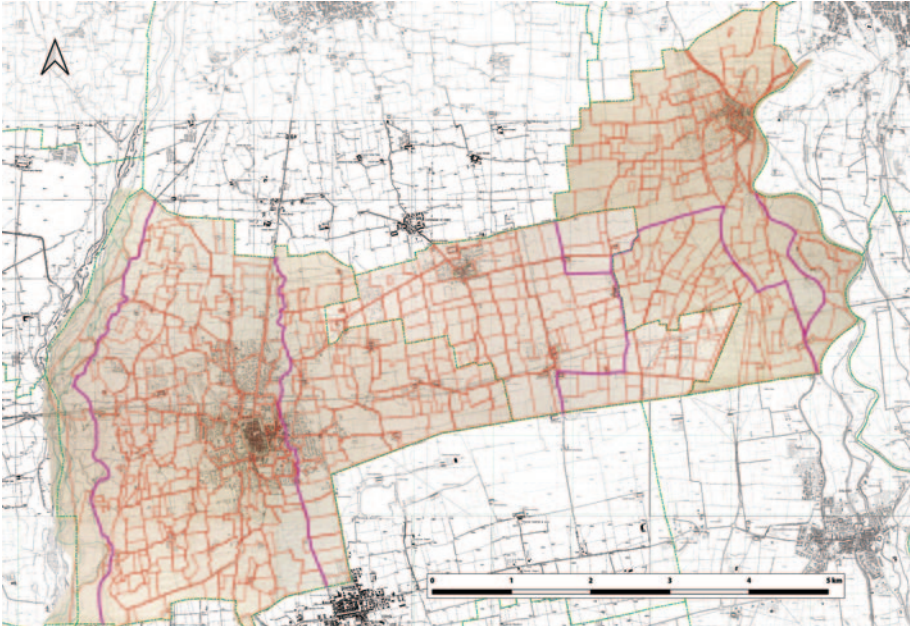


Fig. 3. Tra Serio e Oglio: divisioni agrarie. Da ovest verso est si distinguono: la zona allagabile del Serio; l'area dei fontanili fino al corso del Fontanile Fiume Serio Morto; l'area tra il Dignone e il confine tra Civate e Cortenuova, caratterizzata da una regolarità affine al disegno centuriale; il territorio di Civate, caratterizzato da tre sottoinsiemi legati ad attività di organizzazione sicuramente postclassiche.

con i relativi canali scaricatori e da una fitta rete stradale proveniente dai guadi del Serio e diretta verso est. Corrisponde all'area degli *Sgrizzi*, toponimo tipico di Romano di Lombardia che sembra indicare le aree improduttive, accatastate come *zerbo*¹³ o pascolo, occupate da strade o incroci stradali, spesso in corrispondenza degli scaricatori dei fontanili. Potrebbe essere affine il toponimo *Scurisso* nei fondi di Romano e di Cortenuova. L'orientamento delle particelle, generalmente poco estese, asseconda la vivace idrologia superficiale dell'area sulla quale insistono sia Romano vetere sia il borgo di nuova fondazione.

3. La terza area con particellari omogenei si estende tra il Fontanile Fiume Serio Morto e la strada vecchia per Covo fin quasi al confine tra Cortenuova e Civate al Piano. L'orientamento dei fondi è più regolare in accordo con la seconda centuriazione dell'*ager bergomensis*, che include l'area

¹³ Lo *zerbo* è il terreno incolto che non produce che poca erba (GALLINA 2014, p. 24). Possono essere accatastate anche come *zerbo/pascolo* con *piante dolci*, ovvero pioppi, salici, ontani e simili (GALLINA 2014, p. 23).

del Dignone e la maggior parte delle evidenze archeologiche documentate durante le attività di archeologia preventiva dello scorso decennio. La dimensione delle particelle tende ad aumentare rispetto a quelle del contesto immediatamente a occidente.

4-6. Il territorio di Civate appare invece strutturato in tre sottoinsiemi: la maggior parte del territorio è organizzato in una maglia di particelle spesso strette e allungate in senso N-S, a nuclei contrapposti, mentre verso sud una vasta area ha un orientamento longitudinale a raggiera, con predominanza dell'andamento N-NE S-SW e limiti dei fondi molto allungati, o curvilinei. Sulla riva dell'Oglio, un'ultima area coincide con l'area dei terrazzamenti fluviali.

A differenza dei comuni posti tra Adda e Oglio, lungo i tracciati paralleli della Brebemi e dell'Alta Velocità, dove sono emersi numerosi i contesti databili tra il Neolitico e l'età del Bronzo¹⁴, nel territorio in esame le ricerche archeologiche per l'Alta Velocità non hanno messo in luce testimonianze preromane. Solo due siti sono attestati da raccolta di superficie: uno nei pressi della chiesa di San Giuseppe, sulla direttrice per il Guado di Bariano (RL_08); l'altro (con industria litica e materiali ceramici, alcuni di tipo terramaricolo; RL_22) presso le risorgive del Dignone.

Il quadro del popolamento di epoca romana e tardoantica non può evitare il tema della centuriazione molto dibattuto per l'*ager bergomensis*. Nel settore centrale dell'area in esame il Tozzi ha infatti identificato una seconda centuriazione, attribuita ad età augustea, con maglia leggermente più inclinata sull'asse NNW-SSE ed estesa oltre il Serio, rispetto a una prima centuriazione datata dopo l'89 a.C.¹⁵.

Un recente contributo di Gianluca Mete e Paolo Storchi ha messo in discussione la ricostruzione di Tozzi per la mancanza di prediali romani e i numerosi toponimi indicanti aree boschive e paludose (Mete, Storchi 2024, pp. 190-194). Gli autori non escludono peraltro misure di drenaggio e di bonifica, seppure di natura limitata¹⁶, ma l'assetto regolare dei lotti e l'orientamento *simil-centuriale* potrebbero essere riferibili a interventi regolatori di epoca medievale¹⁷. La tesi, svi-

¹⁴ A Covo: un insediamento databile al Bronzo Recente (RAPTOR, sito Covo9); ad Antegnate: un pozzo di età neolitica (RAPTOR, Antegnate 1), una necropoli dell'età del Bronzo (RAPTOR, sito Antegnate 5) un insediamento del Bronzo Recente, poco a est del già citata sito di Covo (RAPTOR, sito Antegnate 10). Questi ritrovamenti sembrano confermare l'ipotesi dell'esistenza di un itinerario protostorico est-ovest tra Serio e Oglio, tra le attuali Fornovo e Calcio/Urago (KNOBLOCH 2010, p. 14; VOLTOLINI 2020, p. 47).

¹⁵ Tozzi 2007, pp. 369-370: lo stesso autore definisce le ragioni solo probabili le ragioni dell'approntamento della seconda maglia, legate più a motivi fiscali, di afflusso di coloni e di bonifica del territorio che a esigenze demografiche locali.

¹⁶ Similmente a quanto ipotizzato per aree di terreni poco redditizi, sabbiosi e ghiaiosi, a sud di Brescia, tra Oglio e Chiese: BRENDA *et al.* 2009, p. 229, fig. 3; ARIOLI 2019, p. 73.

¹⁷ Secondo gli autori anche le misure rilevate nelle opere del Tozzi non corrisponderebbero agli standard centuriali proposti per l'area di 20 x 20 *actus*).

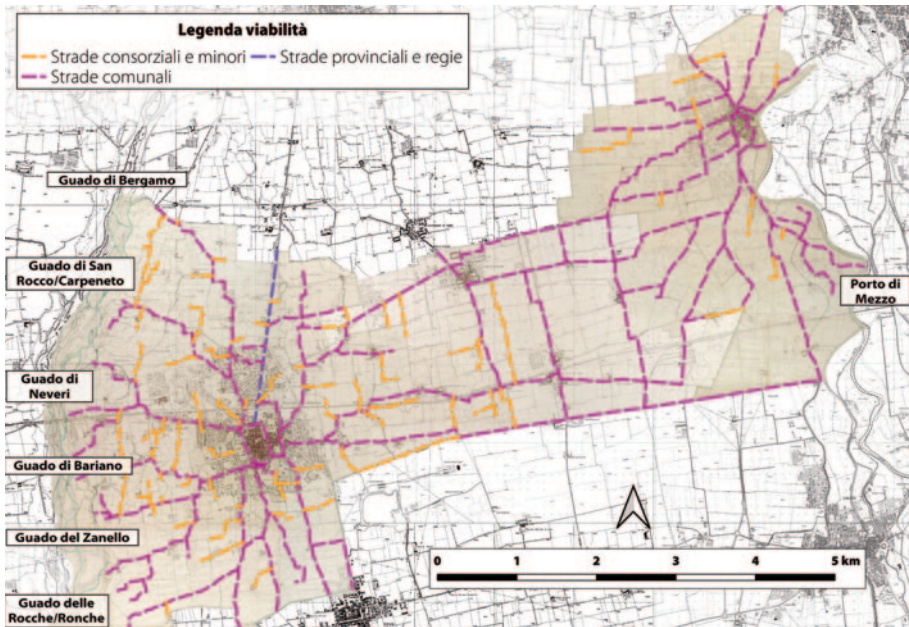


Fig. 4. Tra Serio e Oglio: viabilità.

luppata a livello di macroscale per buona parte della pianura bergamasca tra Serio e Oglio, trova conferma nei dati archeologici, topografici e toponomastici che tendono a escludere che le aree tra Serio e Serio Morto, intorno a Cividate e lungo l'Oglio siano state centuriate.

La situazione era diversa nell'area a est del Dignone, verso l'attuale Cortenuova, dove la fitta rete insediativa di epoca romana (sebbene non sia riconoscibile in quest'area nemmeno un prediale) doveva obbligatoriamente ricorrere a risorse idrauliche provenienti da un sistema di approvvigionamento esterno, tramite opere di bonifica e canalizzazione.

Per quanto riguarda la viabilità di epoca romana, sono stati ipotizzati collegamenti della *Mediolanum-Brixia* lungo tre direttrici: Bariano-(Romano)-Cortenuova-Cividate-Pontoglio (Mazzi 1880, p. 195; Coradazzi 1974, pp. 100-101); Fornovo-Romano-Cividate-Pontoglio (Guerrini 1943, pp. 4 e 12); Morengo-Romano-Chiari¹⁸. L'analisi dei dati raccolti non permette tuttavia affermazioni sicure: l'assetto territoriale e la distribuzione sembrano comunque indicare (fig. 4):

¹⁸ PALESTRA 1984, pp. 46-47. L'autore segnala come il toponimo Cascina Pilastrello, località ancora presente a sud del territorio di Morengo, alluda alla presenza di un miliario romano.

- a. almeno due direttrici provenienti dai guadi del Serio (Guado di Bariano e Guado di San Rocco)¹⁹;
- b. una direttrice nord-sud lungo il corso del Serio Morto, in questa fase ben visibile almeno nel settore settentrionale del comune di Romano;
- c. due direttrici E-W: la prima dall'area a nord del Dignone verso Cascina Cipriana e, forse, la località San Martino di Civate passando tangente all'attuale Cortenuova²⁰; la seconda allineata ai guadi afferenti all'area di Bariano, diretta verso la sponda dell'Oglio, verso le aree di Civate caratterizzate dall'affioramento di reperti romani e, forse, oltre il fiume, nell'area del *Porto di Mezzo*, in corrispondenza del Castellaro di Urigo, dove a cavallo della linea ferroviaria sono stati investigati un abitato e una necropoli dell'età del Bronzo, un vasto complesso insediativo di epoca romana con necropoli databili alla romanizzazione e all'epoca tardoantica e una all'alto medioevo (Rossi 2002);
- d. una possibile direttrice spondale lungo la riva destra dell'Oglio, il cui andamento nel settore nord del territorio di Civate non è al momento precisabile, stante l'assenza di insediamenti di rilievo per l'epoca romana²¹.

Di particolare interesse l'itinerario che avrebbe collegato *Averga*/convento dei Neveri di Bariano all'Oglio a Cortenuova e Romano, per poi attestarsi lungo l'allineamento Santa Maria *de campania* – Cascina San Giorgio – Cascina Ceredelli – *Porto di Mezzo*), e un collegamento diretto tra Cortenuova e la zona di San Martino – Castel Gadone.

4. Quattro storie tra fonti scritte e archeologia

Le fonti attualmente disponibili consentono di proporre quattro distinte storie, nell'evoluzione dell'insediamento nell'areale oggetto di questo contributo: da Romano Vetere a Romano di Lombardia, Dignone e la Cortenuova medievale, l'attuale Cortenuova e infine Civate al Piano.

¹⁹ L'andamento degli itinerari da/per il Serio può comunque risentire dell'azione 'attrattiva' esercitata negli ultimi secoli dal borgo di Romano fondato nel 1171.

²⁰ Le vicende del corteo funebre di Ludovico II da Brescia a Milano attraverso un itinerario diretto tra Oglio e Adda due anni prima hanno portato a ipotizzare che il corteo sia transitato su una direttrice passante da Bariano, Cortenuova e Pontoglio, e quindi dalla *Villa Regia*.

²¹ Come già accennato, la presenza di un importante insediamento romano nell'area dell'attuale Civate non è, al momento, verificata. Lo stesso toponimo, sicuramente evocativo, viene attribuito alla presenza di avanzi di antichità (OLIVIERI 1961, p. 180; BOSELLI 1990, p. 104). Olivieri cita anche il significato di *comunità*, mentre Boselli si spinge a ipotizzare che il toponimo derivi dalla presenza dei cospicui resti di strutture romane presenti presso il sito del Castellaro, sulla riva opposta dell'Oglio, in territorio di Urigo.

4.1. Dalla Villa vetere a Romano di Lombardia (fig. 5)

Nell'area meridionale dell'attuale Romano testimonianze archeologiche²², cartografiche e toponomastiche suggeriscono sia un importante tracciato viario N-S lungo la riva sinistra del Serio sia la tradizionale ubicazione di un abitato scomparso, il *vico Romano* ricordato per la prima volta nel 979²³ e denominato *villa vetere* nella documentazione posteriore alla fondazione nel 1171 dell'odierna Romano di Lombardia.

Tra 980 e 1035 cinque documenti ricordano *Romano*, *Rumano* o *loco Rumano*²⁴, mentre tra 1065 e 1122 la località è nominata *loco Rumano* o *loco et fundo Rumano*²⁵. Una riorganizzazione amministrativa del territorio, prodromo della fondazione del nuovo Romano nel 1171, è suggerita da un documento del 1148 con il quale Guido di Somma, giudice delegato dal papa Eugenio III, dispone²⁶ che: la popolazione di Romano sia battezzata e seppellita presso la chiesa di Santa Maria; gli abitanti delle tre porte inferiori di Romano dovranno far riferimento alla pieve di Calcio, quelli della quarta porta alla pieve di Ghisalba; la chiesa di Santa Maria sarà sottoposta alla giurisdizione del vescovo di Bergamo, mentre quelle di San Giorgio e di Sant'Eusebio saranno di pertinenza del vescovo di Cremona.

Nell'area tradizionalmente identificata come "villa vetere"²⁷ (RL_19) numerosi sono i dati archeologici. Nel 2011, nel corso di lavori di urbanizzazione sono

²² RL_01: coppa in vetro giallo a baccellature, databile al I-II secolo d.C. e attribuibile a un contesto funerario: NSc 1881, p. 40; MANTOVANI 1884, p. 157; CABG II 1992, sito 485, p. 114. RL_04, lungo la strada dei guadi di Morengo e San Rocco, nei pressi dell'omonima chiesa ottocentesca, nel 1956, tomba alla cappuccina con un'anforetta invetriata e una ciotola in ceramica comune, databile al IV secolo d.C.; RL_07, lungo la direttrice afferente al guado di Bariano, nelle murature della chiesa di San Giuseppe, citata nel 1148 come dedicata a Sant'Eusebio, materiali edilizi di epoca romana (coppi, embrici, frammenti di marmo): CASSINELLI, MALTEMPI, POZZONI 1975, p. 233; RL_06, *ibidem*, nel 1965 e nel 1970 numerosi frammenti di embrici, di conglomerato di calce e ossa umane; RL_08, nel 1979, nel campo a oriente dell'edificio religioso sarebbero state raccolte due selci preistoriche; RL_03, più a est, verso l'abitato, a circa un metro e mezzo di profondità in località Farinelli, nel 1887 una sepoltura a incinerazione in struttura alla cappuccina.

²³ Il documento rogato, nel 979, *in loco* riguarda la vendita di immobili in *Curtenova* da parte di un abitante *de vico Romano*: CORTESI 1988, n. 146, pp. 240-242.

²⁴ CORTESI 1988, n. 147, pp. 242-243, 263-264; n. 45, pp. 81-83; <https://www.lombardiabeni-culturali.it/cdlm/edizioni/bg/bergamo-pergamene2-1/carte/bgpergg1033-07-31>.

²⁵ CORTESI, PRATESI 2000, n. 21, pp. 42-43.; 109-113; 279-280; 309-310; <https://www.lombardiabeni-culturali.it/cdlm/edizioni/bg/bergamo-pergamene2-2/carte/bgpergg1075-06-00a/>; <https://www.lombardiabeniculturali.it/cdlm/edizioni/bg/bergamo-ssepolcro2/carte/ssepolcro1122-11-00b/>.

²⁶ Lupo II, coll. 1085-1088; <https://www.lombardiabeniculturali.it/cdlm/edizioni/cr/cremona-sicardo/carte/vescovosicardo1148-10-12>.

²⁷ Citato a partire dal 979, il borgo di Romano era organizzato, secondo un documento del 1148, in quattro porte, quella nord appartenente alla pieve di Ghisalba, e le altre tre appartenenti alla pieve di Calcio. Secondo il documento del 1263 relativo al tracciamento dei confini tra Bergamo e Cremona la località *villa vetere* si trovava tra la chiesa di Santa Maria e di San Giorgio: <https://www.lombardiabeniculturali.it/cdlm/edizioni/cr/cremona-sicardo/carte/vescovosicardo1148-10-12>; GALANTINO 1870, p. 475; GALBIATI 1980, p. 12; CORTESI 1988, n. 146 pp. 240-242.

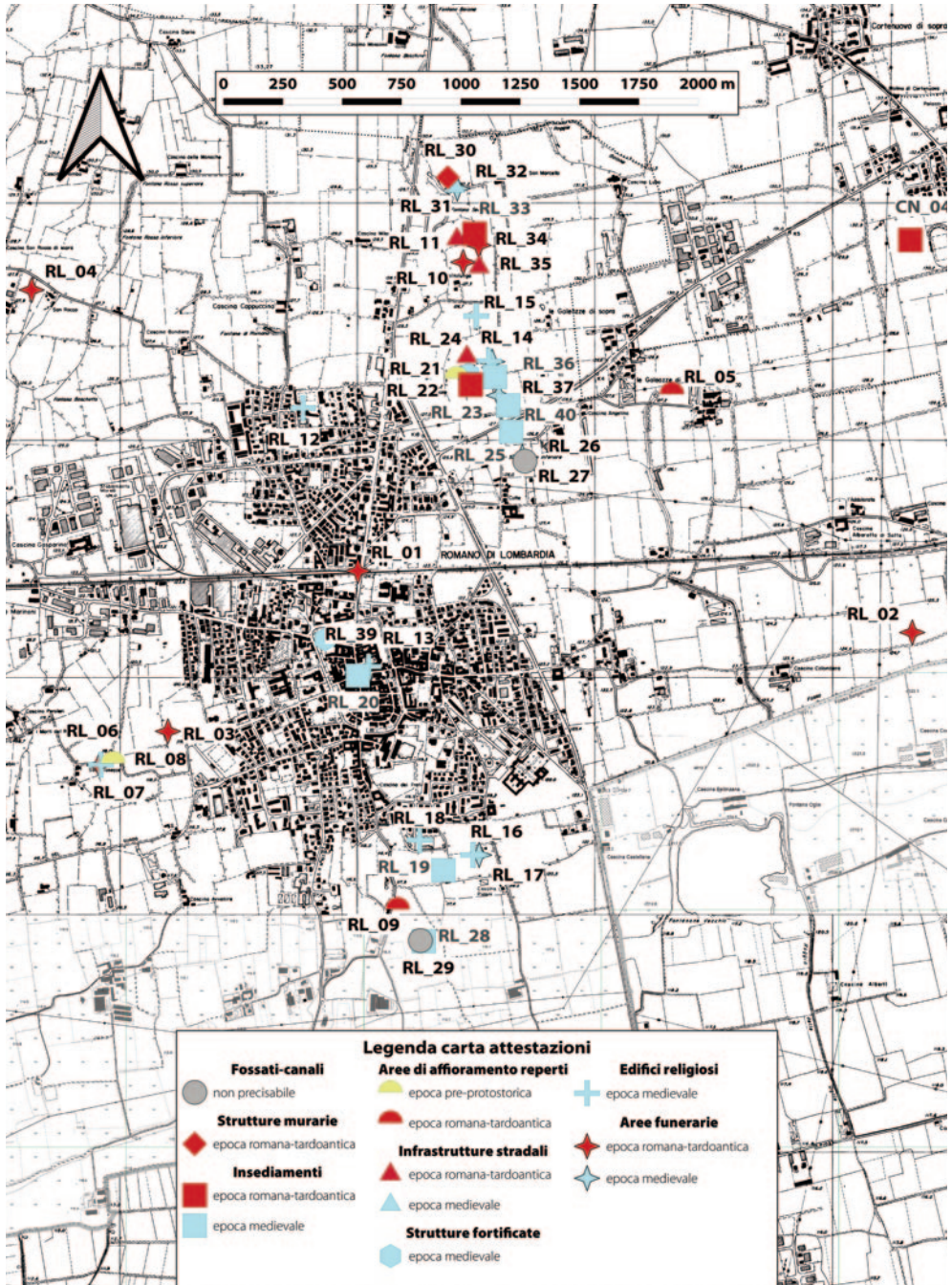


Fig. 5. Romano di Lombardia: siti archeologici.

state documentate le fondazioni della chiesa di San Giorgio, nota anche dalla cartografia storica (RL_16²⁸), e 60 sepolture disposte intorno all'edificio di culto e suddivise su due livelli, di cui 19 in fossa terragna e 41 in cassa in muratura con copertura in lastre di pietra (RL_17; Archivio SABAP).

Nel 1965, a sud-est di San Giorgio, in località Resega, è stato segnalato un affioramento di tegoloni romani (RL_09; CABG II 1992, sito 489, p. 115), mentre al confine con la località Borghettina i lavori per l'Alta Velocità hanno documentato²⁹ un canale E-W largo 2 metri e indagato per una lunghezza di circa 33 metri; RL_29, una fossa di scarico contenente scorie metalliche, un focolare, una deposizione equina e una seconda fossa, databili tra epoca tardoantica e medievale (RL_28).

Numerosi sono infine gli insediamenti documentati in altri settori del territorio di Romano di Lombardia, a testimoniare una capillare sfruttamento di questa fascia nord sud presso il fiume Serio, dove non vi è peraltro alcuna traccia dell'ipotizzata centuriazione³⁰.

4.2. Il Dignone e la Cortenuova (fig. 6)

La prima attestazione di Cortenuova, nel 877, è riportata in un diploma di Carlomanno in favore del monastero di Bobbio, rogato in *Curtenova villa regia*³¹. Nel 915, in una permuta rogata a Bergamo la *curtem unam domocultile, iuris suo, in*

²⁸ Oratorio campestre nel 1148 assegnato al vescovo di Cremona insieme a Sant'Eusebio: <https://www.lombardiabeniculturali.it/cdlm/edizioni/cr/cremona-sicardo/carte/vescovosicardo1148-10-12>; GALBIATI 1980, pp. 18-22, 42; CARMINATI, CASSINELLI 2006, p. 65.

²⁹ Archivio SABAP; sito AV29 (relazione Archeosistemi, dott.ssa Greta Polenghi).

³⁰ Oltre la strada che collega Romano di Lombardia e Cortenuova, sono stati documentati fosse e un focolare riconducibili a una frequentazione dell'area tra epoca altomedievale e moderna, e canali di irrigazione (RL_25: Archivio SABAP, sito AV36, relazione Archeosistemi). Poco a sud di questo sito sono stati infine individuati (RL_26-27, Archivio SABAP, sito AV34 (relazione Archeosistemi, dott.ssa Greta Polenghi) un canale di incerta datazione e nove sepolture, cinque in fossa terragna e quattro a cassa di ciottoli e laterizi, databili tra VI e VII secolo. A est dell'attuale capofonte del fontanile Serio Morto superiore, sempre le attività connesse all'Alta Velocità (Archivio SABAP, sito AV21 (relazione Archeosistemi, dott.ssa Greta Polenghi) hanno messo in luce (RL_30) un fossato di epoca romana, strutture databili tra IV e V secolo d.C. e sei sepolture (RL_31), di cui cinque in cassa di ciottoli con laterizi di reimpiego, databili genericamente a epoca medievale, e due stradelli glareati, orientati N-S e posteriori alle sepolture (RL_32). Completano il quadro delle attestazioni archeologiche di Romano di Lombardia le segnalazioni nel 1965 di tegoloni romani (RL_05: CABG II 1992, sito 487, p. 114) presso la Cascina Portico e nel 1897 in località Campo Motelle, di una sepoltura a incinerazione in cassa laterizia con un ricco corredo, datato a epoca romana, composto da un'anforetta, due patere di cui una contenente 14 monete, e armi (RL_02: MANTOVANI 1900, p. 39; GALBIATI 1980, p. 23 nota 4; CABG II 1992, sito 486, p. 114).

³¹ MGH, *Diplomata regum Germanie ex stirpe Karolinorum*, Tomus I, 1934, n. 6 pp. 292-294. Delle nove *curtes* di proprietà regia attestata nel IX secolo, quella di Almenno fu donata ai conti di Lecco nell'892, e nel X secolo le altre otto passarono a conti (Cortenuova, Brignano, Vailate, Farinate, Sarnico e Bonate Sopra), alla Chiesa di Bergamo (Murgula) e al monastero pavese di San Salvatore (Ofanengo): JARNUT 1980, pp. 239-240.

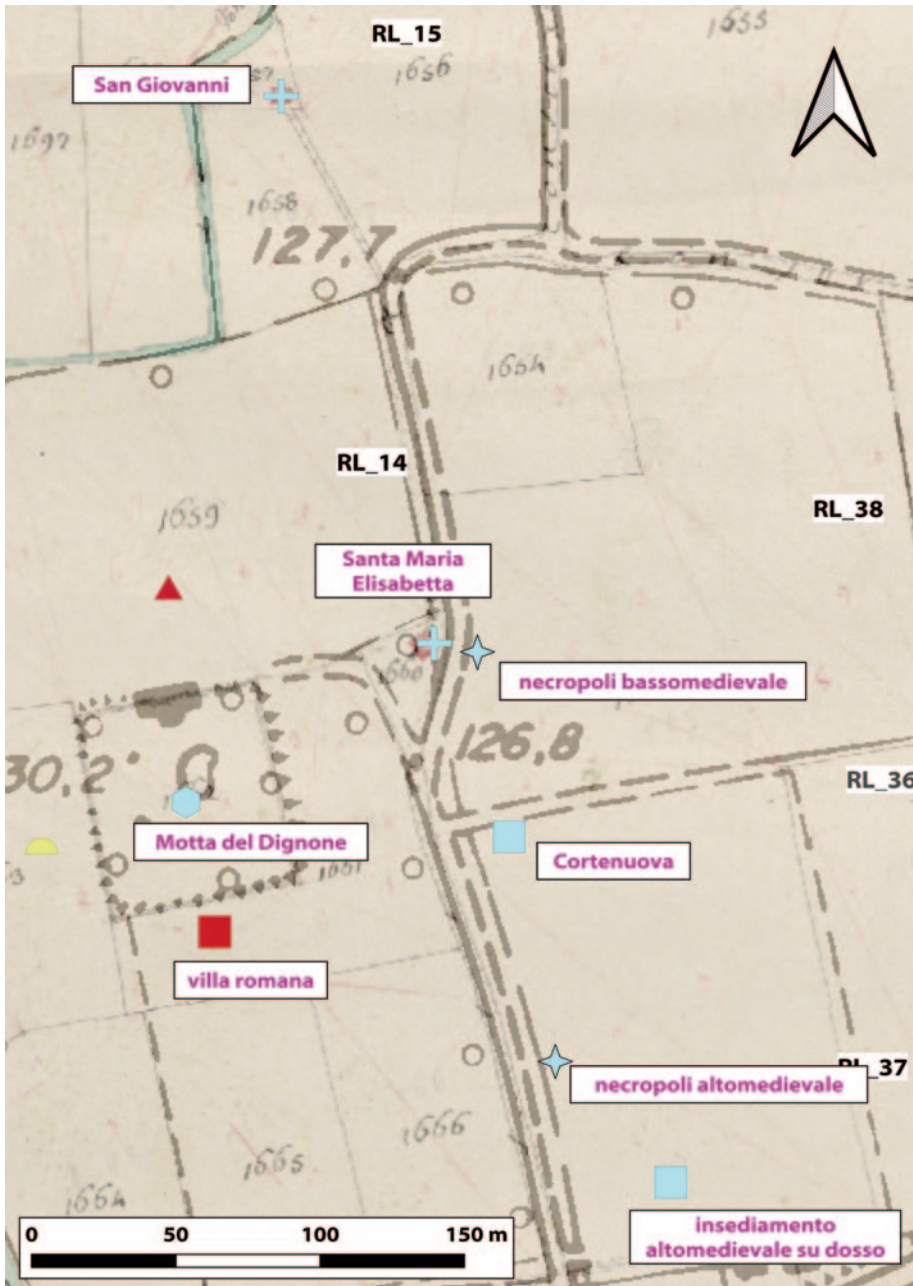


Fig. 6. Dignone: siti archeologici.

fundo et loco qui nominatur Curtenova passa dalla disponibilità del conte Didone, figlio di Didone di Vidalengo, a quella di Adalberto, vescovo di Bergamo³². Nel documento vengono citate sette località, di cui quattro identificabili: Cortenuova (citata insieme a Stodari³³), Fara Olivana, Covello e Barbata. Tra le pertinenze di *Curtenova et Stodari* compaiono i toponimi *Rotunda, braida qui dicitur Longa, braida qui dicitur Casale Aufri, silvam unam que nominatur Pochabraida, [b]raida ubi nominatur Tegia, prato unum in Vallimina, silva in Gavagio, Ca(m)panea super strata iuxta ripa Oleo, terra silvata in loco ubi dicitur Barbadisca*³⁴.

Da rimarcare la vasta estensione di terreni improduttivi e boscati; gli 800 ettari della *Campanea super strata iuxta ripa Oleo* si aggiungono ai 300 del possesso parziale della *silva barbadisca*, proprietà condivisa con Barbata, *curtis* del monastero di Santa Giulia di Brescia (Menant 1993, p. 43); il toponimo *Campanea* riunisce le ampie regioni incolte, nel nostro caso ghiaiose, destinate principalmente al pascolo³⁵.

Nel 991 Ingelsinda col consenso di Odelrico del fu Bugone, suo mundoaldo, rinuncia a favore di Azzone vescovo di Bergamo ad ogni pretesa sugli immobili, case e terre, posti in Cortenuova ed in Romano (Cortesi 1988, n. 160, pp. 263-264). Ulteriori informazioni su Cortenuova derivano dalle permutate dei vescovi di Bergamo: la prima, rogata *in vico Curtenova* nel 998 (Cortesi 1988, n. 181 pp. 297-299), cita le località *Braida Pagana e Flumecello*; nel 1017 sono attestati i toponimi *Piro Veclo e Ceredella Tundoni* (Cortesi, Pratesi 1995, n. 45, pp. 81-83) e nel 1023, oltre al *Castro Curtenova* vengono citati *Valle de Braidella, prope Conciliarico, Locus qui dicitur Braida, prope Via Cava, Ceredello, Prato de Carello, Ceresiole/Ceresiolle, Curnale e Pero Veclo*³⁶. Nel 1051 il castello compare in una donazione che menziona i toponimi *Casina, Nusicula e Quintano* (Cortesi, Pratesi 1995, n. 225, pp. 379-381). Viene infine descritto, nel 1249, nel capitolo degli Statuti del comune di Bergamo che ordina ai comuni circonvicini di *splanare ed*

³² Nel dettaglio, il vescovo entra in possesso di *curtem unam domocultile, iuris suo, in fundo et loco qui nominatur Curtenova, cum casis et rebus masaritiis in eodem Curtenova et Stodari et in Cavvella et in Fara Libani et in Barbata et in Puseningo, Audiningo, in Vuitinengo, quod sunt ipsis rebus sediminas casarum, curtis, ortis, areis, clausuris, ca(m)pis, pratis, silvis, arboribus fructiferis et infructiferis, pascuis, usibus aquarum, ripis, rupinis, molendinis, aquationibus, toloneis, navigationis (Historiae Patriae Monumenta 1873, coll. 801-805; ANDREOLLI, MONTANARI 2003, pp. 184-188; <https://www.lombardiabeniculturali.it/cdlm/edizioni/bs/brescia-sgiulia1/carte/sgiulia0915-10-09B>).*

³³ Dal longobardo *stodigard* (recinto per cavalli, MASTRELLI 1978, p. 44).

³⁴ L'estensione della *curtis* è stata valutata 1956 ettari (JARNUT 1980, pp. 79-80; CAPRONI 1977 e 2007, p. 21, di cui circa due terzi tra Cortenuova e Stodari); per le proporzioni italiane Cortenuova sarebbe da considerare una corte reale di media grandezza (JARNUT 1980).

³⁵ FERRARI, LABADINI 2009, p. 25; la *Campanea Olii*, estesa su entrambe le rive del fiume, occupava i territori compresi tra Orzinuovi e Roccafranca sulla sponda bresciana, e tra Calcio e Civate su quella bergamasca, estendendosi verso occidente fino a Cortenuova (MAZZI 1880, p. 141; MENANT 1993, pp. 280-282).

³⁶ CORTESI, PRATESI 1995, n. 66, pp. 119-121. L'atto è rogato in *Castro Curte Nova*.

implere fossatum ville de Curtenova et dugnonum dicti castris de Curtenova (*Historiae Patriae Monumenta* 1876, II, col. 2067), preziosa testimonianza di un insediamento tripartito, costituito dal castello provvisto di *dugnone* e dalla villa (agglomerato minore) difesa da un fossato.

L'identificazione di Cortenuova con l'insediamento del Dignone³⁷ trova argomentazioni decisive nel *sommario* del catasto napoleonico, nel quale, intorno al sito del Dignone, vi sono più attestazioni del toponimo *Corte Nova*, con le chiese di San Giovanni e di Santa Maria Elisabetta (quest'ultima probabilmente individuata negli scavi dell'Alta Velocità).

La motta del Dignone (RL_21³⁸), a pianta quadrata di circa 71 metri di lato e sopraelevata tra 1,50 e 2,50 metri, è delimitata da un muraglione in grossi blocchi squadri alla base e in opera mista a ciottoli e laterizi superiormente e circondata da un fossato. Le ricerche archeologiche hanno documentato attorno alla motta un'articolata sequenza, a partire da un ambiente absidato, attribuito ad una villa tardo antica, messo in luce, verso sud, a soli 30 centimetri di profondità (RL_23; Fortunati Zuccala 1985, pp. 67-68).

Attorno alla motta, dove una continuità dell'insediamento era già suggerita dal ritrovamento in superficie una fibbia bronzea di tradizione bizantina di un tipo di VII secolo molto diffuso tra i Longobardi³⁹, gli scavi per l'Alta Velocità hanno documentato un'articolata sequenza in due distinti settori, a est della motta.

Su un piccolo dosso un insediamento altomedievale con necropoli (fig. 7) un insediamento con due fasi, databili tra VI-VII e X secolo d.C. (RL_40⁴⁰). Ad una prima capanna su pali a pianta rettangolare di 4,80 x 3,40 metri, con all'esterno un focolare e alcune buche⁴¹, segue un ambiente rettangolare di 3,20 x 1,40 metri con muretti di argilla a sostegno di pareti lignee. In una terza fase su un rialzo del dosso viene impostato un vano rettangolare di 6 x 5 metri con pareti in assi ancorate a travi dormienti che recupera un perimetrale del precedente edificio. Nel settore orientale, un piccolo vano era provvisto di focolare⁴². Sono riferibili a

³⁷ Proposta in ultimo da LATIRI 2021, p. 267 (con rassegna delle precedenti attribuzioni).

³⁸ FORTUNATI ZUCCALA 1985, pp. 67-68; CABG II 1992, sito 481, pp. 113-114. Area sottoposta a vincolo archeologico diretto ex D.M. 29/01/1970.

³⁹ FORTUNATI ZUCCALA 1985, pp. 67-68; CABG II 1992, sito 481, pp. 113-114. Area sottoposta a vincolo archeologico diretto ex D.M. 29/01/1970. In adiacenza alla motta lo storico Galbiati aveva già segnalato il ritrovamento di porzioni di tracciato stradale ("*... escavazioni fatte nelle vicinanze contigue al Dignone portarono al coperto dei tronchi di altra strada delle dimensioni e forma di quella trovata nei campi di S. Marcello*": Galbiati 1980, p. 58).

⁴⁰ Archivio SABAP, sito Terna 770 sostegno 5 (relazione dott.ssa Anna Alice Leoni).

⁴¹ Nella relazione della dott.ssa Leoni la struttura di I fase è confrontata con le capanne investigate presso Santa Giulia a Brescia, datate tra VI e VII secolo.

⁴² Sempre la relazione di scavo ricorda la presenza di strutture con pareti di assi ancorate a travi verticali a Piadena (CR), fasi di IX-XI secolo, Bovolone (VR), fasi di IX-XII secolo, e Nogara (VR), fasi di IX-X secolo.



Fig. 7. Dosso a sudest del Dignone: planimetria dell'edificio della fase III (da Archivio SABAP, relazione dott.ssa Leoni).

questo insediamento 43 tombe in piccoli nuclei, con 42 inumati (RL-37); erano in nuda terra (con e senza cassa lignea) e in cassa laterizia (con e senza copertura a spioventi laterizi). Numerose sepolture sono state rinvenute senza inumato, segno di violazione o rimaneggiamento in antico; rare riduzioni di resti ossei induce a pensare a un riutilizzo più o meno prolungato di alcune strutture. Sporadici oggetti di corredo concorrono a una datazione di questo nucleo al periodo altomedievale, nei secoli centrali per un paio di tombe con alveolo cefalico.

In un attiguo settore in piano, data tra alto e basso medioevo una sequenza insediativa con tre fasi: capanne in legno, edifici con muri legati con limo, edifici in muratura legati da malta.

Nella prima fase, a sud, una serie di buche di palo è riferibile a tre-quattro capanne rettangolari con struttura portante di pali infissi nel terreno (fig. 8a). Sulle capanne si imposta un ampio complesso edilizio (fig. 8b) con fondazioni in ciottoli di fiume di medie dimensioni, legati da scarso limo sabbioso. Indagato per una lunghezza di circa 50 metri, è distinto in: edificio I, a sud, con almeno quattro ambienti; edificio II, quadrato, collegato al primo da un muro a est e provvisto di un portico (o di un ulteriore ambiente ad occidente; edificio III, del quale è stata scavata la sola angolata SW.

A nord di uno spazio aperto, sono stati scavati altri tre distinti edifici orientati NE-SW, (fig. 8c) in materiali più eterogenei e mattoni interi e frammentari: edificio IV, largo ca. 15 m e con tre ambienti, oltrepassa il limite di scavo ed è in ciottoli

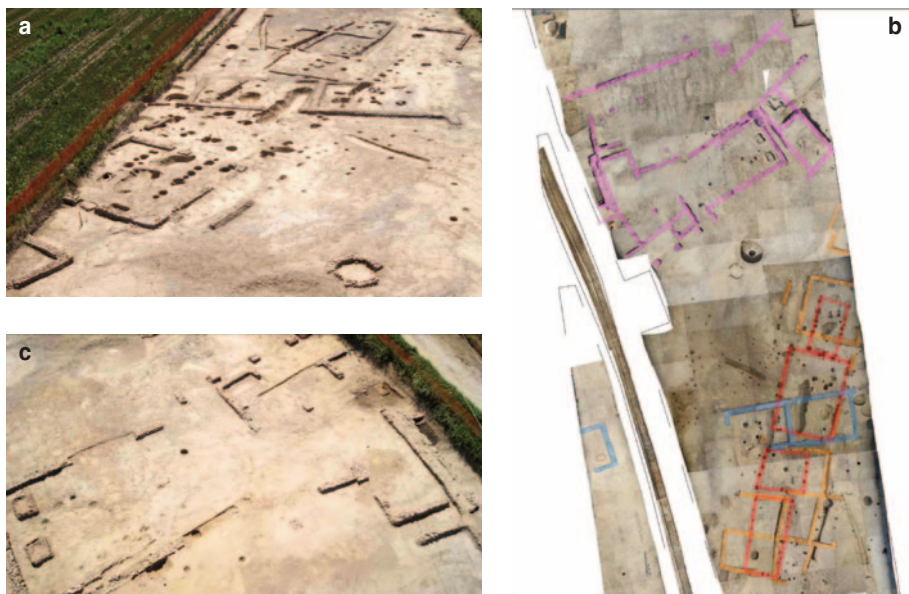


Fig. 8. Insediamento a est del Dignone (da Archivio SABAP, relazione Archeosistemi, dott.ssa Passera): 8a. panoramica del settore meridionale dell'insediamento con le strutture di prima e seconda fase. 8b. caratterizzazione delle fasi dei tre nuclei dell'insediamento a est della motta del Dignone: in rosso, la prima fase di capanne con pali infissi nel terreno (dimensioni, da nord verso sud: 8,40 x 4,70 m; 12,80 x 9,60 m; 6,70 x 5,90 m; 11,75 x 5,25 m); in arancione e rosa rispettivamente i nuclei meridionale e settentrionale di seconda fase; in azzurro gli edifici di terza fase. 8c. Particolare del settore settentrionale dell'insediamento.

dimensioni legati da limo argilloso; edificio V a nord di questo con orientamento leggermente disassato, delimitato da fosse di spoliazione; edificio VI di ca. 15 x 10 m, sempre in ciottoli di medie dimensioni legati da limo argilloso; edificio VIII con più ambienti e più fasi, provvisto di portico con pilastri in mattoni di modulo bassomedievale⁴³.

In una terza fase cambiano l'orientamento degli edifici che è ora E-W e la tecnica costruttiva che ora utilizza, come legante, della malta. Su parte sull'edificio I viene costruito un altro edificio (VII) provvisto di due grandi vani. Un ultimo edificio (VIII), ca. 70 metri verso nord, ha pianta rettangolare di 10 x 5 metri e fondazioni in ciottoli legati da malta sui lati sue ed est e un allineamento di buche di palo lungo il lato nord. A quest'ultima fase sono riferibili monete emesse tra la seconda metà del XII secolo e la metà del secolo successivo, e armi bassomedievali.

⁴³ Moduli documentati: 26x11x5,5÷6 cm; 27x11÷11,5÷12x5,5-6 cm e 27,5x12x5,5÷6 cm

Tra i due settori, in uno spazio aperto, vi era un pozzo con camicia di corsi alternati di ciottoli e mattoni (modulo 25,5x10,5x5,5 cm), all'interno del quale sono stati recuperati i reperti più recenti, databili fino al XIV secolo, che ne suggeriscono un utilizzo successivo alla distruzione, nel 1249, di Cortenuova.

In relazione con questi edifici, sono state documentate numerose strutture di servizio: focolari, silos interrati, due fornaci (di cui una probabilmente per la ceramica), una calcara, una fossa per la lavorazione di sostanze liquide, una vasca presumibilmente per la fermentazione o la macerazione di alimenti, strutture in legno e altri complessi di difficile attribuzione.

Un secondo cimitero (RL-38) era composto da 108 sepolture⁴⁴ (con 115 inumati), tra le quali erano preponderanti quelle in cassa di materiale deperibile o in fossa con copertura pure deperibile; altre tipologie attestate sono la cassa antropoide, generalmente in ciottoli di fiume, in fossa terragna con recinto di ciottoli e sporadici laterizi, più raramente alla cappuccina.

In alcune deposizioni è stata riscontrata la deposizione in sudario. Numerose tombe, in prevalenza in cassa muratura, erano addossate a una muratura curvilinea, con ogni verosimiglianza l'abside della chiesa di Santa Maria Elisabetta (RL_14⁴⁵), documentata a partire dal 1260 e rappresentata nella cartografia di XVIII e XIX secolo.

L'abbandono della necropoli è segnalato da un riporto di limo argilloso, su cui si impostano buche di palo e un pozzetto rettangolare. Un successivo rialzo ghiaioso, piano di imposta per un canale, ha restituito due denari in argento databili tra 973 e 1002.

Anche a nord del Dignone, tra le cascine Vitalunga e San Marcello, già le testimonianze del XIX secolo indicavano presso la Cascina Vitalunga una tomba a cassa laterizia tardoromana (RL_10⁴⁶) e una strada romana (RL_11⁴⁷). Le ricer-

⁴⁴ Nella relazione Archeosistemi/dott.ssa Glenda Passera il nucleo viene suddiviso in due gruppi, separati da limiti di scavo interni dell'area di cantiere, uno di 74 sepolture con 80 inumati a est e l'altro di 34 sepolture con 35 inumati a ovest.

⁴⁵ La chiesa di Santa Maria Elisabetta e quella appena a nord di San Giovanni (RL_15) erano due oratori di campagna documentati dai censì del 1260 (*S. Marie de Curtisnova* e *S. Iohannis de Curtisnova*) e del 1360 (*sancte Marie de Curtenova* e *sancti Iohannis de Curtenova*) come afferenti alla pieve di Ghisalba; le strutture furono demolite alla fine del primo decennio del XIX secolo: CHIODI, BOLIS 1957, p. 75; CHIODI 1961, p. 158; CARMINATI, CASSINELLI 2006, pp. 94-95.

⁴⁶ Prima del 1890, in località Campi di San Marcello, 1500 metri a greco dal borgo di Romano, fu rinvenuta a 1 metro di profondità una sepoltura a cassa di tegoloni romani; il corredo era caratterizzato da tre vasetti fittili e da monete di Massimiano Ercoleo. Lo storico Galbiati afferma come, nelle vicinanze di San Marcello, "...*molti ricordano di avere, lavorando e dissodando i fondi, scoperte tombe, ossa umane, sepolcreti*": NSc 1889, p. 354; MANTOVANI 1891, p. 114; GALBIATI 1980, p. 57; CABG II 1992, sito 484, p. 114.

⁴⁷ Secondo lo storico Galbiati, verso la fine del XIX secolo, in località Campi San Marcello, alla profondità di sessanta centimetri "... *erasi scoperta una vera strada con selciati regolare in sassi, allungantesi parecchi metri in direzione est-ovest, proprio verso Carpineto*": GALBIATI 1980, p. 57; CABG II 1992, sito 484, p. 114.

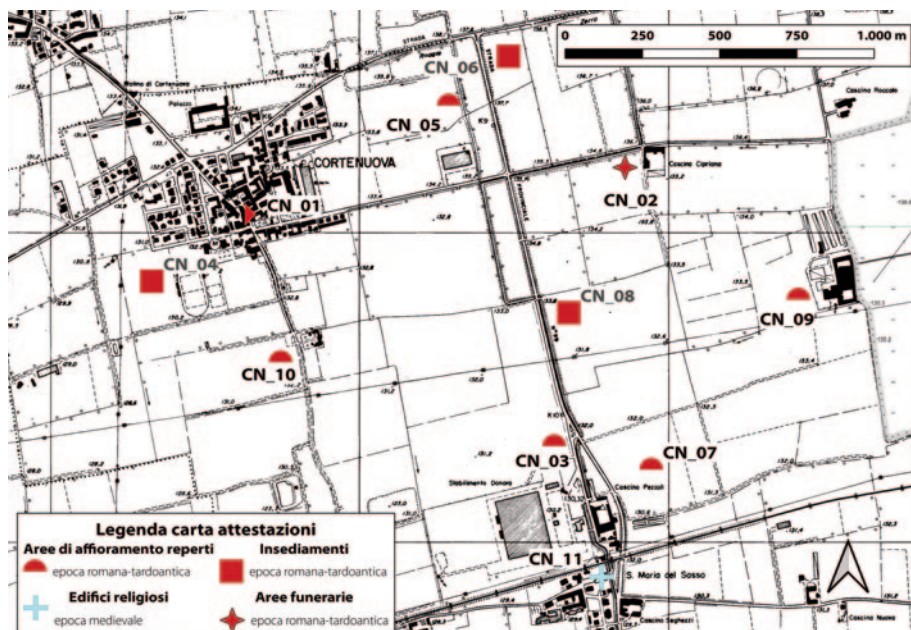


Fig. 9. Cortenuova: siti archeologici.

che legate all'Alta Velocità⁴⁸ hanno documentato un sito di epoca romana (RL_33) con fosse, buche di palo, un focolare e, nei pressi (RL_34), sei sepolture a inumazione orientate E-W. Più a sud, uno stradello glareato (RL_35) orientato E-W largo 3 metri, è tagliato da una sepoltura tardoantica.

4.3. L'attuale Cortenuova (fig. 9)

Nel territorio dell'attuale comune di Cortenuova, le divisioni regolari dei campi, attribuite dal Tozzi alla centuriazione romana, considerata la concentrazione di toponimi indicanti aree paludosi e riduzioni a coltura paiono piuttosto da riferire a un'iniziativa medievale di carattere comunale. Un grosso ruolo in queste attività dev'essere stato svolto dal Fosso Bergamasco, scavato sul confine tracciato nella seconda metà del XIII secolo a separare le aree bergamasca e cremonese mediante un fossato di scolo e drenaggio (Caproni 2018), il cui orientamento è, non a caso, dissonante rispetto a quello dell'ipotizzata centuriazione.

Purtroppo le attestazioni archeologiche in quest'area sono ancora quelle riportate dalla *Carta archeologica* del 1992, e sono tutte riferibili al periodo romano e tardoantico.

⁴⁸ Archivio SABAP, sito AV21 (relazione Archeosistemi, dott.ssa Claudia Corradi).

Fatta eccezione per una piccola ara con dedica a Minerva, inglobata nel muro di una struttura del borgo principale di XVI secolo, staccata e conservata al Civico Museo Archeologico di Bergamo (CN_01⁴⁹), e per una sepoltura isolata, rinvenuta nel XIX secolo nei pressi di Cascina Cipriana e databile al II secolo d.C. (CN_02⁵⁰), si tratta in primo luogo di raccolta di superficie. Nel dettaglio, sono attestate cinque aree di affioramento di reperti mobili: a nord dello stabilimento Donora (CN_03⁵¹), in località Campo le Piane (CN_05⁵²), in località Campo Paradiso (CN_07⁵³), in località Le Casette, campo I Quadri (CN_09⁵⁴), e nel campo Scurizzo, a ovest del cimitero (CN_10⁵⁵).

Per qualità e quantità di ritrovamenti sembrano distinguersi Campo Calvagna, dove frammenti ceramici sono verosimilmente attribuibili a una villa rustica, datati dal II al V-VI secolo d.C. (CN_04⁵⁶).

4.4. Civate al Piano (fig. 10)

Il ruolo di Civate è stato dibattuto in relazione sia al toponimo *Leuceris*, località citata nella *Tabula Peutingeriana* e dall'*Anonimo Ravennate* come intermedia tra *Brixia* e *Bergomum*⁵⁷, sia alla *strata iuxta ripa Oleo* che stando alla permuta, sopra citata, del 915 attraversava la *Campanea*.

Due vendite rogate a Bergamo, rispettivamente a Borgo Canale nell'842 (Cortesi 1988, n. 13 pp. 22-23) e nel Foro nell'854 (Cortesi 1988, n. 16 pp. 26-

⁴⁹ CABG II 1992, sito 255, p. 74; RAPTOR sito BG.Cortenuova.1.

⁵⁰ CABG II 1992, sito 256, p. 74; RAPTOR sito BG.Cortenuova.2. Tra i materiali di corredo sono segnalati un fondo d'anfora, anelli, una fibula tipo *Aucissa*, due coltelli in ferro e due monete, una di Antonino Pio e una forse di Tiberio.

⁵¹ CABG II 1992, sito 257, p. 74; RAPTOR sito BG.Cortenuova.3. Viene segnalata la presenza di reperti ceramici di epoca romana.

⁵² CABG II 1992, sito 259, p. 74; RAPTOR sito BG.Cortenuova.5. Nel 1987, dopo un'aratura, sono stati recuperati reperti ceramici e frammenti di tegoloni di epoca romana.

⁵³ CABG II 1992, sito 261, pp. 74-75; RAPTOR sito BG.Cortenuova.7. Nel 1988 durante una ricognizione di superficie sono stati raccolti frammenti di tegoloni di epoca romana.

⁵⁴ CABG II 1992, sito 263, p. 75; RAPTOR sito BG.Cortenuova.9. Nel 1988 durante una ricognizione di superficie sono stati raccolti frammenti di ceramica e di tegoloni di epoca romana.

⁵⁵ CABG II 1992, sito 264, p. 75; RAPTOR sito BG.Cortenuova.9. Dopo le arature del 1988 sono stati rinvenuti frammenti di tegoloni e scarsi frammenti ceramici databili a epoca romana.

⁵⁶ Ritrovamento occasionale (1986): FORTUNATI ZUCCALA, CAPRONI 1987, p. 195; CABG II 1992, sito 258, p. 74; RAPTOR sito BG. Cortenuova.4. Nella medesima località già nel 1980 in seguito a lavori edilizi era stata segnalata la presenza di numerosi embrici.

⁵⁷ Per un inquadramento: CAPRONI 1999, 2005; CAPRONI, MAESTRONI, MANTEGARI 1980; BROGIOLO 2022, pp. 24-26.

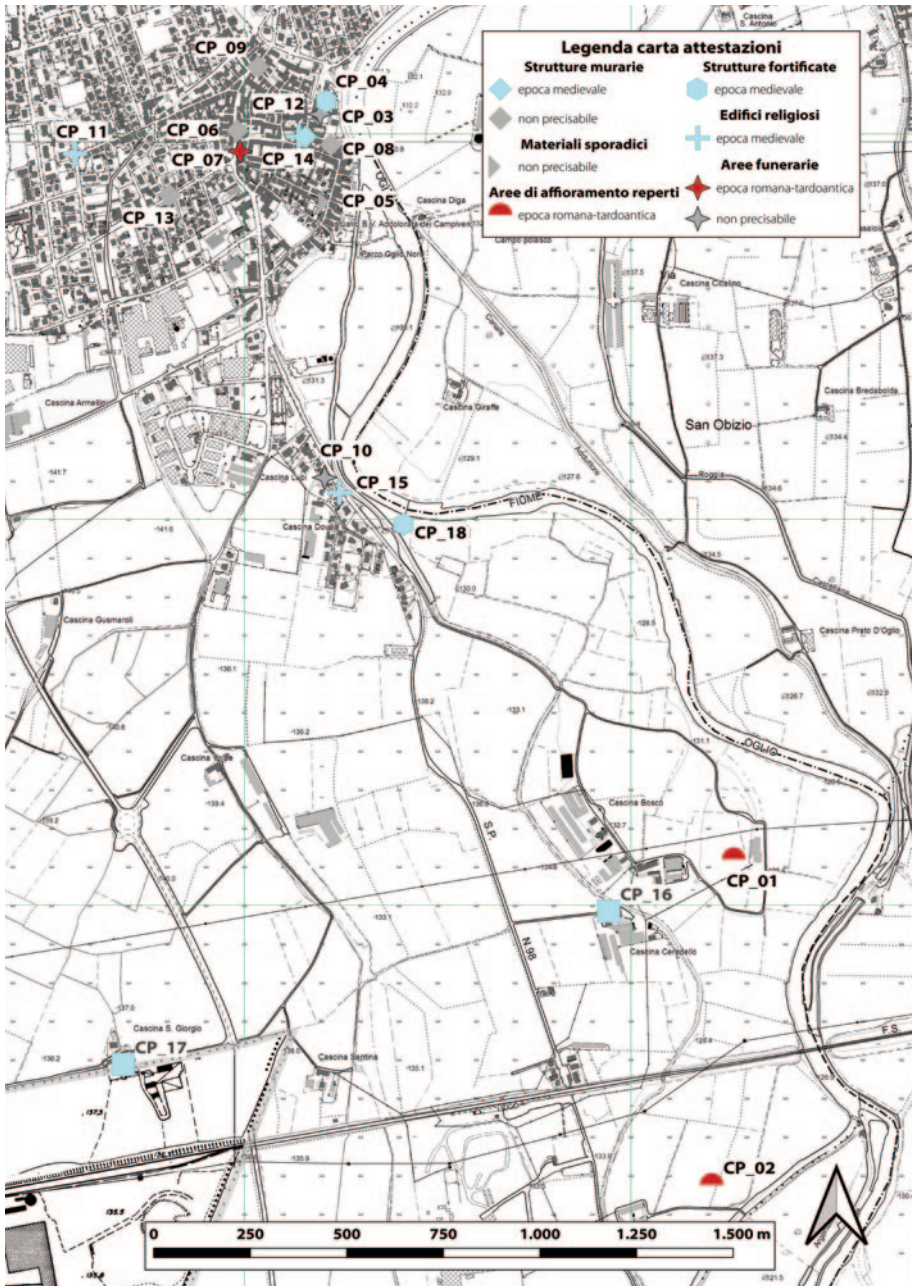


Fig. 10. Cividate al piano: siti archeologici.

27), citano, tra i testimoni, persone *de Civitate*, ma il dubbio è se i due documenti, come i successivi⁵⁸, si riferiscano a questa località o a Cividate Camuno.

L'attuale Cividate al Piano sembra apparire in modo indiscutibile nella documentazione solo a partire dalle note vicende del conflitto tra i Bresciani alleati dei Milanesi e i Bergamaschi, alleati dei Cremonesi, che nel 1191 portarono alla famosa *battaglia della Malamorte*; nella cronaca di Sicardo, vescovo di Cremona, che scrive una trentina d'anni dopo gli eventi, viene infatti ricordata *Civitatem Pergomensium castrum* (MGH 1903, *Sicardi episcopi Cremonensis Cronica*, p. 174). A partire dal XII secolo l'attività e l'espansione del comune di Bergamo possono aver portato all'affermazione del centro di Cividate di controllo lungo l'Oglio.

Riguardo a Cividate e al suo castello, inoltre, sono da chiarire i suoi rapporti con il Castel Gadone citato dai documenti e posizionato dai toponimi del *sommarione* a sud di Cividate; non si può inoltre non notare, dall'esame della carta della distribuzione delle attestazioni di interesse archeologico, come il territorio comunale di Cividate presenti ampie lacune, segnatamente nei settori più distanti dal fiume.

L'assetto fondiario, allo stato delle ricerche, sembra da attribuire al riordino e alle bonifiche nel corso del XIII secolo, periodo al quale è databile anche il castello e la strutturazione del borgo, una delle conseguenze della pacificazione del territorio dopo gli scontri culminati con la distruzione di Cortenuova.

I ritrovamenti archeologici nel comune di Cividate al Piano, dipendono da ritrovamenti occasionali più o meno recenti, talora non ubicabili, come nel caso di due tombe con corredo rinvenute nel corso di lavori agricoli nel 1660 (CP_07⁵⁹) e un'area funeraria con monete a nord della località San Martino (CP_10; Caproni 2005, p. 18). Sempre le fonti locali segnalano due elementi in marmo come stipiti di un portone seicentesco (CP_05⁶⁰), imponenti strutture murarie in via Marconi 43-45 (CP_06⁶¹), un arco cieco in laterizio presso Palazzo Belvedere (CP_08;

⁵⁸ CORTESI 1988, n. 16 pp. 26-27; PAGANI 1991, p. 113. La citazione di *Vico Cividate* come luogo di provenienza di alcuni testimoni di una permuta rogata a Bergamo nel 989, recentemente riportata nell'elenco dei *vici* documentati nel X secolo da RAO 2022, pp. 36 e 53 deriva dall'edizione del documento da parte di Lupo nel *Codex diplomaticus civitatis, et ecclesiae bergomatis*, coll. 387-390, mentre le edizioni degli *Historiae Patriae Monumenta*, tomo XIII e di CORTESI 1988 riportano la lezione *Vico Cividino* (*Historiae Patriae Monumenta* 1873, coll. 1494-1495; CORTESI 1988, n. 158 pp. 259-261). Al 1172 sarebbe datata una compravendita in cui si cita *Ferlinda de loco Civitate* (CAPRONI 2005, p. 46).

⁵⁹ CABG II 1992, sito 228, p. 69; RAPTOR sito Cividate al Piano 3. La prima sepoltura sarebbe stata a inumazione, in tegoloni con bollo CIO, con corredo formato da "un fiaschetto, un recipiente in pietra ollare, frammenti di ceramica con bollo, monete". In un secondo tempo, a distanza di anni, sarebbe stata ritrovata una seconda deposizione, probabilmente violata in antico, contenente unicamente un "fiaschetto" simile a quello rinvenuto precedentemente, forse attribuibile all'epoca romana.

⁶⁰ CAPRONI 2005, p. 18; i due elementi architettonici sono stati attribuiti da Caproni a epoca romana.

⁶¹ CAPRONI 2005, p. 18; nel 1970, durante lavori edilizi, si riconobbero "strutture murarie di notevole spessore e così compatte da resistere all'azione del martello pneumatico". Il luogo è stato interpretato come la porta occidentale dell'ipotetico abitato romano di Cividate, in asse con il presunto decumano massimo (via Roma). Contestualmente è stato messo in luce un tratto di un antico fossato, il cui fondo era colmato da un deposito di limo nero.

Caproni 2005, p. 18), e ancora resti murari tra via Vavassori e via XXV aprile (CP_09⁶²); una sepoltura di epoca imprecisata, rinvenuta nel 1979 all'esterno del fossato del castello (CP_03⁶³); un ambiente sotterraneo con copertura a volta a botte in laterizio, rinvenuto nel 2001 davanti la porta centrale della chiesa parrocchiale (CP_14⁶⁴) e una struttura muraria di incerta datazione, in grossi ciottoli di fiume, rinvenuta in via Sentieri (CP_13⁶⁵). A sud del territorio comunale è infine documentato il ritrovamento di frammenti ceramici di epoca romana durante ricerche di superficie nel 1980, nei campi a est della Cascina Bosco (CP_01⁶⁶) e a est della Cascina Motta Bassa (CP_02⁶⁷).

5. Conclusioni

Nel territorio tra Adda e Oglio, l'archeologia preventiva, condotta dalla Soprintendenza della Lombardia orientale nell'ambito di grandi opere, ha rivelato una notevole densità di siti. In questo contributo è stato proposto un inquadramento delle informazioni disponibili per tre comuni tra Serio e Oglio: Romano, Cortenuova e Cividate al piano. Un territorio conteso, alla fine del VI secolo, da Bizantini e Longobardi e poi da Cremona e Bergamo.

Sulla base di fonti scritte, cartografia storica, toponimi e dati archeologici, ne sono state discusse le caratteristiche geomorfologiche in rapporto all'idrografia, alla viabilità e alle divisioni agrarie erroneamente riferite alla centuriazione. Con riferimento ad un territorio più ampio, tra Adda e Oglio, si è altresì accennato ai sistemi di difesa, ancora da indagare per l'Oglio, e alla mobilità degli insediamenti, in particolare quelli alloctoni legati ai beni fiscali. Emblematico è il caso del castello del Dignone presso il quale è stata localizzata Cortenuova distrutta dal Comune di Bergamo nel 1249.

La *Curte Nova Villa Regia* sorgeva in una posizione strategica, rispetto sia ad una direttrice stradale Brescia-Bergamo, sia rispetto al Serio morto e al col-

⁶² "Resti di antiche muraglie, forse muri di contenimento del terrazzo fluviale lungo il lato nord della *civitas*", CAPRONI 2005, p. 18.

⁶³ CABG II 1992, sito 229, p. 69; RAPTOR sito Cividate al Piano, area esterna al castello. La sepoltura era in nuda terra, l'inumato deposto supino senza corredo. A poca distanza furono rinvenute altre ossa ammassate.

⁶⁴ Archivio SABAP-BS, VPIA Open Fiber 2019; RAPTOR sito Cividate al Piano 5; la struttura è stata attribuita al periodo medievale.

⁶⁵ Archivio SABAP-BS, VPIA Open Fiber 2019; RAPTOR sito Cividate al Piano 6; nel 2006, durante i lavori per la posa di una fognatura, è stato rinvenuto un lungo tratto di muro costituito da grossi ciottoli di fiume posati irregolarmente e legati da una malta di sabbia grigiastra con poca calce. Il muro, visto per una lunghezza di 10/12 m, si trova 20/30 cm dal piano attuale fino a una profondità di 180-200 cm.

⁶⁶ CABG II 1992, sito 226, p. 69; RAPTOR sito Cividate al Piano 1.

⁶⁷ CABG II 1992, sito 227, p. 69; RAPTOR sito Cividate al Piano 2.

legamento, via *la Villa vetere*, per Crema (via Fara Olivana) e Cremona (via Covo). Degna di nota è l'evoluzione dei due insediamenti dalle capanne in legno ai grandi edifici in muratura in rapporto al castello e alle necropoli. Nonostante la scarsa conservazione dei piani d'uso è plausibile che lo studio sistematico dei reperti e dei campioni bio-archeologici delle due necropoli apporti nuovi importanti dati che potranno arricchire e correggere le interpretazioni ora proposte. Fondamentali sarebbero altresì nuove ricerche sulla motta del Dignone, ora inaccessibile anche per le ricognizioni, e sulla chiesa di Santa Maria Elisabetta. In definitiva si tratta di chiarire: planimetria ed evoluzione della villa romana, articolazione interna, sequenza, funzione e abitanti sia della motta, plausibile centro originario del potere, sia dei due abitati. Il tutto in un quadro storico che dal VI al XIII secolo vede la costruzione di un castello, il passaggio della proprietà al fisco regio e da questo al conte e poi al vescovo di Bergamo, la distruzione infine ad opera del Comune cittadino, nell'ambito delle controversie confinarie con Cremona, e il trasferimento finale degli abitanti in un nuovo centro.

Tra Serio e Oglio rimane in ombra, in assenza di fonti materiali e documentarie, il processo di cristianizzazione che presenta spunti di grande interesse nel vicino territorio dell'Adda, non solo nell'evoluzione della rete battesimale e delle chiese funerarie private, ma anche nel rapporto, che di rado emerge nelle fonti, tra cattolici e ariani, testimoniato dalla chiesa di Fara Autarena.

Anche per altre zone della pianura bergamasca va infine verificata l'ipotesi (sostenuta per i nuovi borghi di Romano e Cortenuova) che la riduzione a coltura pianificata con orientamenti regolari sia da riferire, sulla scorta dei toponimi, a riorganizzazioni agrarie bassomedievali. Conseguentemente, dove non vi è stata la centuriazione, è da chiarire in quali paesaggi agrari fossero inseriti le ville e gli agglomerati di età romana, numerosi anche nella bassa pianura.

Abstract

Nel territorio tra i fiumi Serio e Oglio, l'archeologia preventiva, condotta dalla Soprintendenza nell'ambito delle grandi opere, ha rivelato una notevole densità di siti. A partire dagli scavi nel territorio del Dignone/Cortenuova, il contributo analizza l'evoluzione degli insediamenti, tra età romana e medioevo, negli attuali comuni di Romano, Cortenuova e Civate al piano. Questo territorio, tra VI e XIII secolo, è stato conteso da Bizantini e Longobardi e poi da Cremona e Bergamo. Se ne discutono, utilizzando fonti scritte, cartografia storica, toponimi e dati archeologici, le caratteristiche geomorfologiche in rapporto all'idrografia, alla viabilità e alle divisioni agrarie erroneamente riferite alla centuriazione. Con riferimento ad un territorio più ampio si accenna ai sistemi di difese e alla mobilità degli insediamenti, in particolare legati ai beni fiscali. Se ne rimarcano infine i problemi aperti, nella prospettiva di una pubblicazione dei numerosi scavi di emergenza, tuttora inediti.

Parole chiave: Cortenuova, *curtis* regia, Dignone, capanne altomedievali, Bergamo.

In the area between the Serio and Oglio rivers, preventive archaeology, carried out by the Soprintendenza as part of major works, has revealed a significant density of sites. Starting from the excavations in the Dignone/Cortenuova area, this study analyses the evolution of settlements from the Roman era to the Middle Ages in the current municipalities of Romano, Cortenuova, and Civate al Piano. This territory, between the 6th and 13th centuries, was contested by Byzantines and Lombards, and later by Cremona and Bergamo. The study discusses, using written sources, historical maps, toponyms, and archaeological data, the geomorphological characteristics in relation to hydrography, road networks, and agricultural divisions erroneously attributed to centuriation. With reference to a broader territory, it mentions the defense systems and the distribution of settlements, particularly related to fiscal properties. Finally, the study highlights the unresolved issues, waiting for the publication of the numerous emergency excavations still unpublished.

Keywords: Cortenuova, *curtis* regia, Dignone, early medieval huts, Bergamo.

Bibliografia

ABBREVIAZIONI

NSc "Notizie degli scavi di Antichità"

NSAL "Notiziario della Soprintendenza Archeologica della Lombardia"

STUDI

B. ANDREOLLI, M. MONTANARI 2003, *L'azienda curtense in Italia. Proprietà della terra e lavoro contadino nei secoli VIII-XI*, Bologna.

M. BRACONI, M. DAVID, V. FIOCCHI NICOLAI, D. NUZZO, L. SPERA, F.R. STASOLLA (eds) 2024, *Archeologia cristiana in Italia, metodi e prospettive (1993-2022)*, Atti XII Congresso Nazionale di Archeologia Cristiana, Quingentole (Mn).

L. ARIOLI 2019, *Insedimenti e paesaggi di pianura, Flero, Poncarale e dintorni tra età romana e Medioevo*, in SAGGIORO, BREDÀ, BOSCO 2019, pp. 55-93.

Atlante dell'Oglio 1981 = *Atlante dell'Oglio: uomini, vicende e paesi da Sarnico a Roccafranca*, Brescia.

- A. BARONIO 1999, *Tra corti e fiumi: l'Oglio e le «curtes» del monastero di S. Salvatore di Brescia nei secoli VIII-X*, in BORONI, ONGER, PEGRARI 1999, pp. 11-74.
- C. BERTULETTI 1991, *Il fiume Serio: caratteristiche geologiche e idrogeologiche*, in PAGANI 1991, pp. 39-50.
- C. BORONI, S. ONGER, M. PEGRARI (eds) 1999, *Rive e rivali. Il fiume Oglio e il suo territorio*, Roccafranca.
- P. BOSELLI 1990, *Dizionario di toponomastica bergamasca e cremonese*, Firenze.
- A. BREDI, C. CATTANEO, D. GABELLI, F. ROSSI, M. ROTTOLI 2009, *Flero: insediamenti rurali nella pianura bresciana tra Celti e Longobardi*, "NSAL", 2007, pp. 227-239.
- G.P. BROGIOLO 2014, *Nuovi sviluppi nell'archeologia dei paesaggi: l'esempio del progetto APSAT (2008-2013)*, "Archeologia Medievale", XLII, pp. 11-22.
- G.P. BROGIOLO 2022a, *Ricerche sulle comunità rurali bergamasche tra fonti scritte e dati materiali. Un'introduzione*, in BROGIOLO et al. 2022, pp. 55-78.
- G.P. BROGIOLO 2022b, *Castelli e strategie di difesa dell'Impero d'Oriente a nord del Po (538-603)*, in F. MARAZZI, C. RAIMONDO, G. HYERACI (eds), *La difesa militare bizantina in Italia (Secoli VI-XI)*, Atti convegno internazionale (Squillace, 15-18 aprile 2021), Cerro al Volturno (IS), pp. 29-44.
- G.P. BROGIOLO 2024, *Le architetture del complesso tardoantico dell'ex convento dei Neveri (Bariano-BG)*, in BRACONI et al. 2024, I, pp. 187-199.
- G.P. BROGIOLO, P.M. DE MARCHI (eds) 2020, *I Longobardi a nord di Milano. Centri di potere tra Adda e Ticino*, IV Incontro per l'Archeologia barbarica (Cairate-Va, 21 settembre 2019), Quingentole (Mn).
- G.P. BROGIOLO, G. BONETTI, M. RABAGLIO (eds) 2022, *Ricerche sulle comunità del Bergamasco tra Tarda Antichità e Alto Medioevo (secoli IV-X)*, Atti del Convegno di studi (Bergamo, 6 novembre 2021), Bergamo.
- CABG 1992 = *Carta archeologica della Lombardia II, La provincia di Bergamo*, a cura di R. POGGIANI KELLER, voll. I-II, Modena.
- S. CAMPANA, M. DABAS 2011, *Archaeological Impact Assessment: The BREBEMI Project (Italy)*, "Archaeological Prospection", 18, pp. 139-148.
- R. CAPRONI 1977, *Cortenuova*, Pagazzano.
- R. CAPRONI 1999, *Fortificazioni bergamasche lungo l'Oglio*, in COLMUTO ZANELLA 1999, pp. 95-112.
- R. CAPRONI 2005, *Cividate al Piano: storia di una comunità dalle origini alla Grande guerra*, Bergamo.
- R. CAPRONI 2007, *Cortenuova e la battaglia del 27 novembre 1237*, Almenno San Bartolomeo.
- R. CAPRONI 2018, *I confini meridionali di Bergamo prima del Fosso Bergamasco*, "Atti dell'Ateneo di Scienze, Lettere e Arti di Bergamo", LXXXI, A.A. 2017-2018, pp. 367-378.
- R. CAPRONI, L. MAESTRONI, L. MANTEGARI 1980, *Cividate al piano: monografia storica*, Cividate al Piano.
- F. CARBOTTI, D. GANGALE RISOLEO, E. IACOPINI, F. PIZZIMENTI, I. RAIMONDO (eds) 2024, *Landscape 3: una sintesi di elementi diacronici: Uomo e ambiente nel mondo antico: un equilibrio possibile?*, Oxford.
- S. CARMINATI, B. CASSINELLI 2006, *Imago urbis: la rappresentazione della città e del territorio di Romano nelle antiche testimonianze cartografiche ed artistiche*, Almenno San Bartolomeo.
- B. CASSINELLI, A. MALTEMPI, M. POZZONI 1975, *...a una chiesa catedral granda sopra la piazza le chiese di Romano*, Romano di Lombardia.
- B. CASSINELLI, A. MALTEMPI, M. POZZONI 1981, *Romano roccaforte medievale viscontea e veneta*, Romano di Lombardia.
- S. CHIESA 2003, *Lineamenti morfologici*, in DE MARCHI, PAGANI 2003, pp. 21-28.
- L. CHIODI 1961, *Chiese di Bergamo sottoposte a censo circa il 1260*, "Archivio storico lombardo", A. 87, vol. 10 (1960), pp. 148-166.
- L. CHIODI, A. BOLIS 1957, *Nota Ecclesiarum Civitatis et Episcopatus Bergomi MCCCL*, "Bergomum", 51(1), pp. 39-89.

- G. COLMUTO ZANELLA (ed) 1999, *Territorio e fortificazioni*, Bergamo.
- G. CORADAZZI 1974, *La rete stradale romana fra Brescia, Bergamo e Milano*, Brescia.
- M. CORTESI (ed) 1988, *Le pergamene degli archivi di Bergamo, a. 740-1000*, Bergamo.
- M. CORTESI (ed) 1991, *Bergamo e il suo territorio nei documenti altomedievali*, Atti del Convegno (Bergamo, 7-8 aprile 1989), Bergamo.
- M. CORTESI, A. PRATESI (eds) 1995, *Le pergamene degli archivi di Bergamo, aa. 1002-1058*, Bergamo.
- M. CORTESI, A. PRATESI (eds) 2000, *Le pergamene degli archivi di Bergamo, aa. 1059(?) - 1100*, Bergamo.
- S. DEL BELLO 1986, *Indice toponomastico alto-medievale del territorio di Bergamo*, Bergamo.
- P.M. DE MARCHI 2022, *Bergamo e il territorio tra Serio e Oglio: fonti archeologiche e scritte*, in BROGIOLO et al. 2022, pp. 55-78.
- E. FABBRO 2020, *Warfare and the Making of Early Medieval Italy (568-652)*, London/ New York.
- V. FERRARI, A. LABADINI 2009, *Toponomastica di Trigolo, Atlante Toponomastico della Provincia di Cremona 13*, Cremona.
- M. FORTUNATI ZUCCALA 1985, *Romano di Lombardia (Bergamo, Loc. Dignone. Scavo di un insediamento abitativo)*, "Notiziario della Soprintendenza Archeologica della Lombardia", 1984, pp. 67-68.
- M. FORTUNATI ZUCCALA, R. CAPRONI 1987, *Cortenuova (BG)*, "Notiziario della Soprintendenza Archeologica della Lombardia", 1986, p. 195.
- M. FORTUNATI, R. POGGIANI KELLER (eds) 2007, *Storia sociale ed economica di Bergamo. I primi millenni. Dalla preistoria al medioevo*, II, Bergamo.
- M. FORTUNATI, R. POGGIANI KELLER 2016, *Dal Serio al Cherio. Ricerche archeologiche lungo il canale di irrigazione del Consorzio di Bonifica della Media Pianura Bergamasca 2005-2009*, Bergamo.
- M. FORTUNATI, E. GARATTI, M. GRIGNANO, C. LIBORIO, G. MARTINO, R. POGGIANI KELLER, M. RAVAGLIA, V. SANTI 2013, *Archeologia preventiva lungo il tracciato della Brebemi*, "Notiziario della Soprintendenza Archeologica della Lombardia", 2010-2011, pp. 83-104.
- M. FORTUNATI, C. NEGRELLI, D. MAZZITELLI 2020, *Il sito di Grignano nel quadro insediativo dell'Isola Brembana tra l'età romana e l'alto medioevo*, in BROGIOLO, DE MARCHI 2020, pp. 151-168.
- M. FORTUNATI, M. MARINATO, A. MAZZUCCHI 2024, *Primi dati sull'ex convento dei Neveri di Bariano (BG)*, in BRACONI et al. 2024, I, pp. 201-212.
- F. GALANTINO 1870, *Storia di Soncino con documenti*, vol. III, Milano.
- F. GALBIATI 1980, *Memorie antiche di Romano*, opera postuma a cura di B. CASSINELLI, A. MALTEMPI, M. POZZONI, Romano di Lombardia.
- D. GALLINA 2014, *Il catasto di età napoleonica del Comune di Vione (con Stadolina e Canè)*, in GALLINA, TOGNALI 2014, pp. 5-121.
- D. GALLINA, D.M. TOGNALI (eds) 2014, *Vione con Stadolina e Canè nel catasto napoleonico e nella toponomastica*, Vione.
- C. GIOSTRA 2022, *I Longobardi tra Adda e Serio alla luce dell'archeologia*, in BROGIOLO et al. 2022, pp. 79-100.
- P. GUERRINI 1943, *L'enigma di «Leuceria» e le strade romane fra Brescia e Bergamo*, "Bergomum", XVII, 1, 1943.
- J. JARNUT 1980, *Bergamo 568-1098. Storia istituzionale, sociale ed economica di una città lombarda nell'alto medioevo*, Bergamo.
- R. KNOBLOCH 2010, *Il sistema stradale di età romana: genesi ed evoluzione*, "Insula Fulcheria", XXXX, vol. B, pp. 8-29.
- E. LATIRI 2021, *Evoluzione dell'insediamento rurale nella pianura bergamasca, Dinamiche di trasformazione tra continuità e discontinuità (286-774 d.C.)*, tesi di dottorato Università di Bergamo, XXXII ciclo, <https://ai-sberg.unibg.it/handle/10446/181643>.
- C. LONGHI, D. VOLTOLINI 2020, *La Situla di Caravaggio. Un capolavoro inaspettato*, Quingentole (Mn).

- LUPO 1799, *Codex diplomaticus civitatis, et ecclesiae bergomatis a canonico Mario Lupo eiusdem ecclesiae primicerio digestus notis, et animadversionibus illustratus. Volumen secundum*, Bergamo.
- S. LUSUARDI SIENA, M. CASIRANI 2020, *Trezzo e le terre dell'Adda in età longobarda: un bilancio e alcuni spunti*, in BROGIOLO, DE MARCHI 2020, pp. 121-150.
- G. MANTOVANI 1884, *Notizie archeologiche bergomensi: biennio 1882-83*, Bergamo.
- G. MANTOVANI 1891, *Notizie archeologiche bergomensi (1884-1890)*, Bergamo.
- G. MANTOVANI 1900, *Notizie archeologiche bergomensi (1896-1899)*, Bergamo.
- C.A. MASTRELLI 1978, *La toponomastica lombarda di origine longobarda, in I Longobardi in Lombardia. Milano, Palazzo Reale autunno 1978*, Milano, pp. 35-49.
- A. MAZZI 1880, *Corografia Bergomense nei secoli VIII, IX X*, Bergamo.
- F. MENANT 1993, *Campagnes lombardes du Moyen Âge. L'économie et la société rurales dans la région de Bergame, de Crémone et de Brescia du Xe au XIIIe siècle*, Rome.
- G. METE, P. STORCHI 2024, *Un approccio multidisciplinare per la ricostruzione del parcelare agrario antico. Alcuni esempi dalla Transpadana romana*, in CARBOTTI et al. 2024, pp. 189-198.
- D. OLIVIERI 1961, *Dizionario di toponomastica lombarda*, Milano.
- P. OSCAR, O. BELOTTI 2000, *Atlante storico del territorio bergamasco. Geografia delle circoscrizioni comunali e sovracomunali dalla fine del XIV secolo ad oggi, (Monumenta Bergomensia: 70)*, Bergamo.
- L. PAGANI 1981, *Il fiume nei secoli: vicende, interventi, rapporti*, in *Atlante dell'Oglio* 1981, pp. 86-124.
- L. PAGANI (ed) 1991, *Il fiume Serio. Atti del corso, Romano di Lombardia, Albino, Clusone, settembre-novembre 1987*, Bergamo.
- L. PAGANI 1991, *Problemi di identificazione toponomastica*, in CORTESI 1991, pp. 103-121.
- L. PAGANI (ed) 1994, *I confini meridionali del territorio bergamasco nella storia*, Bergamo.
- A. PALESTRA 1984, *Strade romane nella Lombardia ambrosiana*, "Archivio Ambrosiano", LII, Milano.
- R. POGGIANI KELLER 1992, *Per una storia dell'archeologia a Bergamo. Cinque secoli di ricerche e studi*, in CABG, II, pp. 45-51.
- R. RAO 2022, *Le comunità rurali della Bergamasca altomedievale nelle fonti scritte*, in BROGIOLO, BONETTI, RABAGLIO 2022, pp. 31-54.
- F. ROSSI (ed) 2002, *Urago d'Oglio: ricerche archeologiche al Castellaro: prime indagini sistematiche (1996-97)*, Milano.
- F. SAGGIORO, A. BREDI, M. BOSCO (eds) 2019, *Il monastero di San Benedetto di Leno. Archeologia di un paesaggio in età medievale*, Firenze.
- Suoli e paesaggi* 2004 = *Suoli e paesaggi della provincia di Bergamo*, Milano.
- P.L. TOZZI 1972, *Storia padana antica. Il territorio tra Adda e Mincio*, Varese-Milano.
- P.L. TOZZI 2007, *Il territorio di Bergamo in età romana*, in FORTUNATI, POGGIANI KELLER 2007, pp. 367-386.
- M. VALENTI 2021, *Abitare tra VI e VII secolo. Confronti tra le zone di occupazione longobarda*, in C. VALDAMBRINI (ed), *Una terra di mezzo. I Longobardi e la nascita della Toscana*, Catalogo della mostra, Cinisello Balsamo, pp. 73-87.
- C. VIOLANTE 1974, *Una famiglia feudale della "Langobardia" tra il X e il XI secolo: i "da Bariano"/"da Maleo"*, "Archivio storico lodigiano", ser. 2, 22, pp. 5-128.
- C. VOLTOLINI 2020, *La Situla di Caravaggio: studio e interpretazione*, in LONGHI, VOLTOLINI 2020, pp. 29-48.
- G.C. ZIMOLO 1966, *Brescia e Bergamo nella storia della navigazione interna*, "Archivio Storico Lombardo", 91-92, Serie 9, vol. 4, 1964-1965, pp. 362-389.